

5 Civilståndsåändringar

Giftermålen ökade

Under 2002 gifte sig 38 012 par. Det var 2 234 fler än 2001, men något färre än år 2000. Medelåldern vid första giftet ökade under år 2002 till 30,9 år för kvinnor och 33,5 år för män.

Samma antal skilsmässor

21 323 äktenskap upplöstes på grund av skilsmässa. Det är ungefär samma antal som under de senaste sju åren.

Definitioner och begrepp

Nyblivna gifta

För nyblivna gifta får SCB en avisering för var och en av makarna om båda är folkbokförda i Sverige. Aviseringarna innehåller personnumret för relationspersonen, det vill säga i detta fall den som giftermålet ingås med.

Nyblivna gifta redovisas efter fyra olika begrepp nämligen:

- Nyblivna gifta kvinnor, vars make är folkbokförd i Sverige eller bosatt i utlandet.
- Nyblivna gifta män, vars maka är folkbokförd i Sverige eller bosatt i utlandet.
- Nyblivna gifta kvinnor och män där båda makarna är folkbokförda i Sverige.
- Ingångna äktenskap där åtminstone en av makarna är folkbokförd i Sverige.

Nyblivna gifta registreras hos det skattekontor där personen är folkbokförd eller, om personen utvandrat, senast var folkbokförd.

Nyblivna frånskilda

För nyblivna frånskilda får SCB på likartat sätt som för nyblivna gifta en avisering för var och en av de f.d. makarna, såvida båda är folkbokförda i Sverige. Aviseringarna innehåller personnumret för den f.d. relationspersonen.

Nyblivna frånskilda redovisas efter fem olika begrepp, nämligen:

- Nyblivna frånskilda kvinnor, vars f.d. make är folkbokförd i Sverige eller bosatt i utlandet.
- Nyblivna frånskilda män, vars f.d. maka är folkbokförd i Sverige eller bosatt i utlandet.
- Nyblivna frånskilda där båda de f.d. makarna är folkbokförda i Sverige.
- Skilsmässor där åtminstone en av makarna är folkbokförd i Sverige.
- Skilsmässor avgjorda eller stadfästa vid svensk domstol.

Nyblivna frånskilda redovisas i den församling där de vid skilsmässan var folkbokförda.

Lagstiftningen om skilsmässor ändrades den 1 januari 1974. I korthet innebar förändringarna bl.a. att hemskilnadsåret ersattes med en betänketid på sex månader. Om makarna inte har några barn under 16 år och båda är överens om skilsmässan behövs ingen betänketid. Den kraftiga ökningen av antalet skilsmässor under 1974 och 1975 måste ses mot denna bakgrund.

Nyblivna änkor och änklingar

Uppgifterna om nyblivna änkor bygger på ändringar av civilståndregistreringen. Det innebär bl.a. att det redovisade antalet nyblivna änklingar och änkor inte överensstämmer exakt med antalet under samma år redovisade avlidna gifta kvinnor respektive män. Orsaken är att änke- och änklingsblivandet registreras även då den avlidne partnern i äktenskapet inte var folkbokförd i Sverige men den kvarlevande är det. Det omvända förhållandet, det vill säga att den kvarlevande partnern inte är folkbokförd i Sverige, men väl den avlidne, ger också upphov till skillnader.

Tabellerna

När tabellerna över civilståndsåändringar endast redovisar antalet ingångna och upplösta äktenskap, avser uppgifterna nyblivna gifta kvinnor och frånskilda kvinnor. Relativtalen för civilståndsåändringar är också baserade på kvinnor, om det inte klart framgår av tabellerna att något annat gäller.

Partnerskap

Den 1 januari 1995 började lagen om registrerat partnerskap att gälla. Lagen gör det möjligt för två personer av samma kön att registrera sitt partnerskap. Partnerskapet är ett äktenskapsliknande förhållande med i huvudsak samma rättsverkningar som gäller för äktenskapet. Under 2002 nyregistrerade 212 män och 210 kvinnor sitt partnerskap. Lagstiftning om partnerskap finns bl. a. i Danmark sedan 1989 och i Norge sedan 1993.

I tabellerna 5.25, 5.26 och 5.27 redovisas statistik över partnerskapen. I tabell 5.25 redovisas partnerna länsvis efter kön och i tabell 5.26 efter kön och ålder. I folkmängdsstatistiken (kapitel 1) redovisas partnerna under civilståndet gifta.

Diagram 6
Antal giftermål och skilsmässor
1940 - 2002
 Number of marriages and divorces
 1940 - 2002

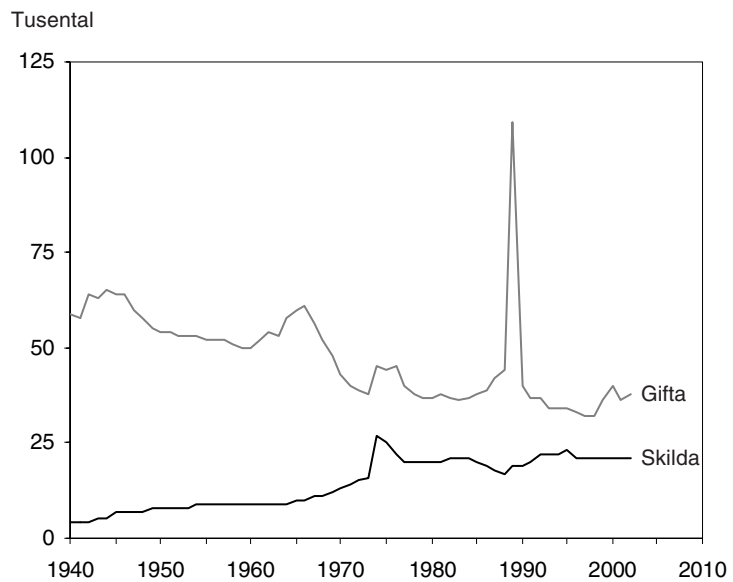


Diagram 7
Nyblivna gifta kvinnor i första
giftet efter ålder på 1 000 ogifta
1950 - 2002
 Age - specific first marriage rates for
 women 1950 - 2002

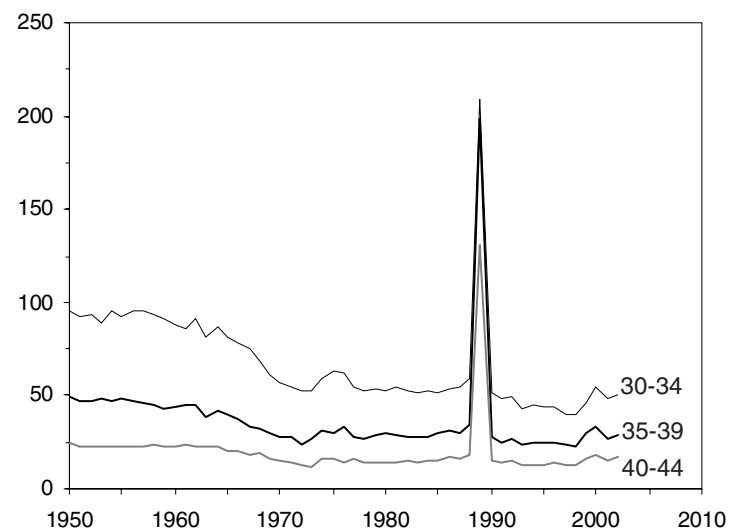
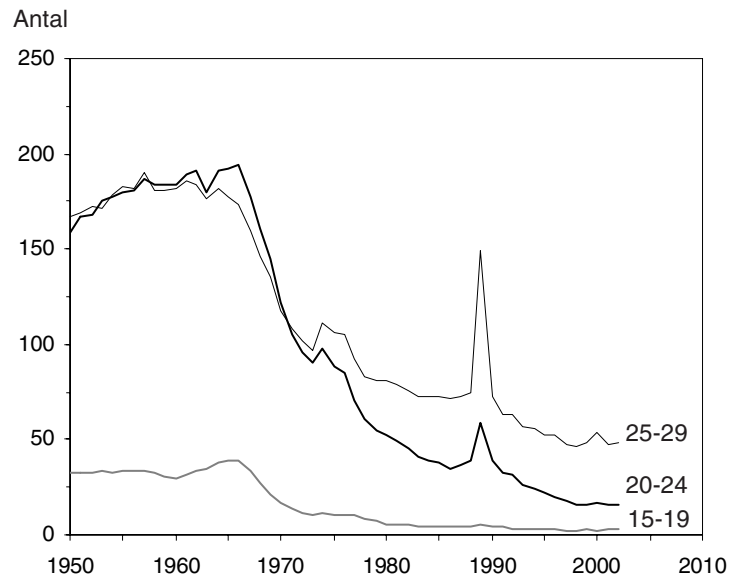


Diagram 8
Nyblivna gifta kvinnor i omgifte
efter ålder på 1 000 änkor och
frånskilda 1950-2002

Age - specific remarriage rates for women 1950-2002

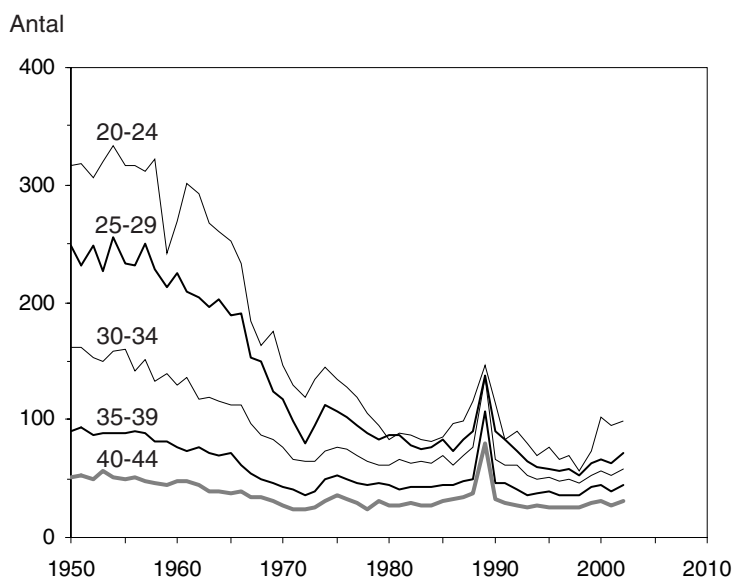
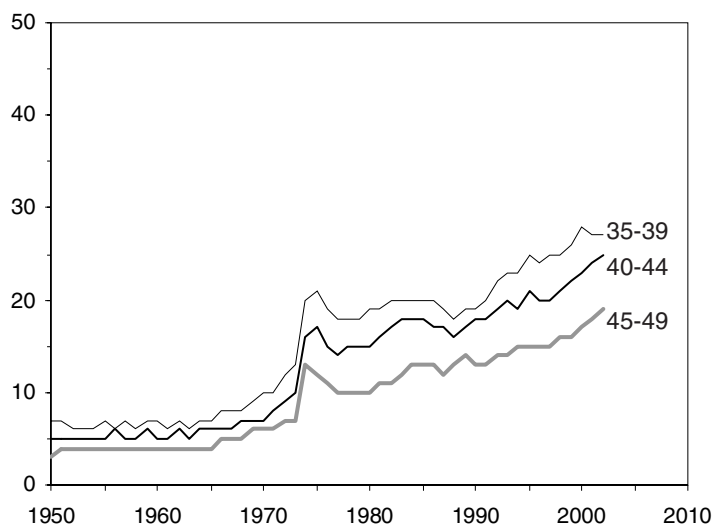
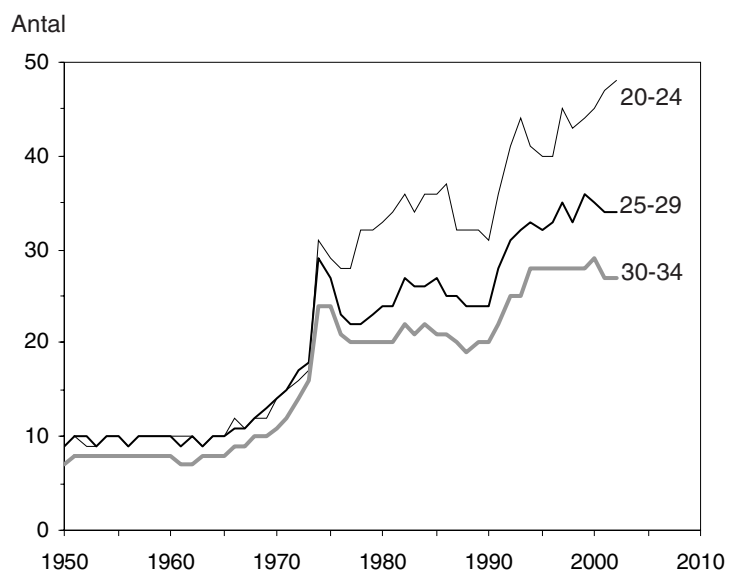


Diagram 9
Nyblivna frånskilda kvinnor
efter ålder på 1 000 gifta
kvinnor 1950-2002

Age - specific divorce rates for women 1950-2002



Tabell 5.1

Nyblivna gifta efter tidigare civilstånd samt nyblivna änklings, änkor och frånskilda efter kön, länsvis m.m. 2002

Newly married by previous marital status and newly widowed and divorced by sex, by county etc. 2002

Län	Nyblivna gifta								Nyblivna änklings, änkor och frånskilda							
	Män efter tidigare civilstånd				Kvinnor efter tidigare civilstånd				Män				Kvinnor			
	Ogift	Änkling	Frånsk.	Summa	Ogift	Änka	Frånsk.	Summa	Änkling	Frånsk.	Summa	Änkor	Frånsk.	Summa		
Stockholms län	7 796	107	2 418	10 321	7 934	79	2 301	10 314	1 590	5 056	6 646	3 462	5 205	8 667		
Uppsala län	1 042	11	290	1 343	1 063	11	277	1 351	244	719	963	602	744	1 346		
Södermanlands län	717	18	297	1 032	733	15	272	1 020	308	633	941	695	637	1 332		
Östergötlands län	1 341	21	354	1 716	1 308	10	363	1 681	503	881	1 384	1 039	891	1 930		
Jönköpings län	1 029	24	250	1 303	1 027	14	236	1 277	369	678	1 047	884	682	1 566		
Kronobergs län	521	5	127	653	493	5	139	637	197	375	572	456	371	827		
Kalmar län	607	10	152	769	587	8	150	745	328	434	762	706	441	1 147		
Gotlands län	168	1	74	243	182	3	48	233	66	119	185	145	126	271		
Blekinge län	427	5	124	556	408	4	131	543	179	275	454	431	276	707		
Skåne län	3 862	61	1 217	5 140	3 792	53	1 246	5 091	1 280	2 972	4 252	2 820	3 010	5 830		
Hallands län	860	15	282	1 157	847	10	292	1 149	313	641	954	742	643	1 385		
Västra Götalands län	5 016	64	1 370	6 450	4 987	65	1 397	6 449	1 688	3 508	5 196	3 619	3 614	7 233		
Värmlands län	667	9	220	896	653	9	213	875	345	574	919	776	572	1 348		
Örebro län	788	9	271	1 068	795	10	249	1 054	331	653	984	758	674	1 432		
Västmanlands län	767	18	247	1 032	749	13	232	994	316	648	964	673	646	1 319		
Dalarnas län	687	15	203	905	667	6	216	889	366	576	942	795	597	1 392		
Gävleborgs län	657	15	223	895	599	10	253	862	390	595	985	787	605	1 392		
Västernorrlands län	682	12	174	868	640	8	208	856	322	443	765	684	449	1 133		
Jämtlands län	297	6	65	368	272	4	83	359	148	243	391	361	236	597		
Västerbottens län	678	12	153	843	663	13	149	825	267	446	713	683	441	1 124		
Norrbottnens län	637	11	194	842	595	12	201	808	298	459	757	636	463	1 099		
Hela riket	29 246	449	8 705	38 400	28 994	362	8 656	38 012	9 848	20 928	30 776	21 754	21 323	43 077		
Storstadsområden																
Stor-Stockholm	7 266	94	2 240	9 600	7 424	72	2 101	9 597	1 419	4 650	6 069	3 094	4 796	7 890		
Stor-Göteborg	3 075	28	840	3 943	3 088	32	850	3 970	841	2 054	2 895	1 620	2 148	3 768		
Stor-Malmö	2 024	26	629	2 679	2 036	25	613	2 674	566	1 409	1 975	1 171	1 451	2 622		
Riksområden																
Stockholm	7 796	107	2 418	10 321	7 934	79	2 301	10 314	1 590	5 056	6 646	3 462	5 205	8 667		
Östra mellansverige	4 655	77	1 459	6 191	4 648	59	1 393	6 100	1 702	3 534	5 236	3 767	3 592	7 359		
Småland med öarna	2 325	40	603	2 968	2 289	30	573	2 892	960	1 606	2 566	2 191	1 620	3 811		
Sydsverige	4 289	66	1 341	5 696	4 200	57	1 377	5 634	1 459	3 247	4 706	3 251	3 286	6 537		
Västsverige	5 876	79	1 652	7 607	5 834	75	1 689	7 598	2 001	4 149	6 150	4 361	4 257	8 618		
Norra mellansverige	2 011	39	646	2 696	1 919	25	682	2 626	1 101	1 745	2 846	2 358	1 774	4 132		
Mellersta Norrland	979	18	239	1 236	912	12	291	1 215	470	686	1 156	1 045	685	1 730		
Övre Norrland	1 315	23	347	1 685	1 258	25	350	1 633	565	905	1 470	1 319	904	2 223		

Tabell 5.2

Nyblivna gifta efter tidigare civilstånd samt nyblivna änklingar, änkor och fränkskilda efter kön i kommunerna 2002

Newly married by previous marital status and newly widowed and divorced by sex, by municipality 2002

Län	Kommun	Nyblivna gifta								Nyblivna änklingar, änkor och fränkskilda							
		Män efter tidigare civilstånd				Kvinnor efter tidigare civilstånd				Män				Kvinnor			
		Ogift	Änkling	Fränsk.	Summa	Ogift	Änka	Fränsk.	Summa	Änkling	Fränsk.	Summa	Änkor	Fränsk.	Summa		
01	Stockholms län	7 796	107	2 418	10 321	7 934	79	2 301	10 314	1 590	5 056	6 646	3 462	5 205	8 667		
	27 Botkyrka	243	8	116	367	257	2	125	384	53	281	334	101	299	400		
	62 Danderyd	71	-	33	104	74	-	22	96	29	56	85	66	55	121		
	25 Ekerö	89	1	33	123	94	2	28	124	20	61	81	35	58	93		
	36 Haninge	293	5	106	404	296	5	106	407	52	238	290	109	237	346		
	26 Huddinge	344	9	133	486	355	8	138	501	56	257	313	132	279	411		
	23 Järfälla	232	2	66	300	230	1	61	292	58	173	231	129	198	327		
	86 Lidingö	137	2	52	191	149	2	46	197	57	91	148	92	108	200		
	82 Nacka	298	7	100	405	309	2	82	393	56	200	256	150	200	350		
	88 Norrtälje	142	5	49	196	130	2	65	197	65	126	191	136	124	260		
	40 Nykvarn	22	-	12	34	24	-	7	31	4	17	21	15	17	32		
	92 Nynäshamn	76	1	42	119	78	1	33	112	27	66	93	50	70	120		
	28 Salem	49	-	18	67	48	-	19	67	7	40	47	19	45	64		
	91 Sigtuna	139	-	55	194	150	1	45	196	26	112	138	53	108	161		
	63 Sollentuna	220	3	78	301	221	3	81	305	42	142	184	103	138	241		
	84 Solna	316	5	62	383	303	-	66	369	60	146	206	144	162	306		
	80 Stockholm	3 726	35	1 010	4 771	3 817	34	947	4 798	668	2 068	2 736	1 451	2 086	3 537		
	83 Sundbyberg	191	1	42	234	194	-	38	232	23	79	102	78	92	170		
	81 Södertälje	290	7	75	372	278	4	95	377	75	197	272	167	198	365		
	38 Tyresö	130	1	52	183	132	-	39	171	24	119	143	54	135	189		
	60 Täby	195	5	64	264	193	3	56	252	58	136	194	116	145	261		
	39 Upplands-Bro	133	2	51	186	144	2	42	188	31	125	156	59	120	179		
	14 Upplands-Väsby	72	1	33	106	77	1	36	114	17	57	74	23	67	90		
	15 Vallentuna	87	2	21	110	90	1	24	115	25	61	86	41	72	113		
	87 Vaxholm	30	-	15	45	24	2	12	38	7	24	31	20	24	44		
	20 Värmdö	142	3	51	196	140	1	48	189	29	86	115	53	70	123		
	17 Österåker	129	2	49	180	127	2	40	169	21	98	119	66	98	164		
03	Uppsala län	1 042	11	290	1 343	1 063	11	277	1 351	244	719	963	602	744	1 346		
	81 Enköping	109	2	37	148	105	-	32	137	28	98	126	81	102	183		
	05 Häbo	74	-	26	100	77	-	24	101	12	55	67	31	49	80		
	60 Tierp	51	1	16	68	53	-	14	67	31	61	92	51	60	111		
	80 Uppsala	733	8	186	927	764	11	181	956	133	435	568	346	462	808		
	19 Älvkarleby	23	-	12	35	24	-	7	31	9	19	28	28	20	48		
	82 Östhammar	52	-	13	65	40	-	19	59	31	51	82	65	51	116		
04	Södermanlands län	717	18	297	1 032	733	15	272	1 020	308	633	941	695	637	1 332		
	84 Eskilstuna	261	4	112	377	285	6	88	379	104	248	352	237	268	505		
	82 Flen	35	3	12	50	38	1	12	51	19	37	56	37	34	71		
	61 Gnesta	23	-	15	38	24	1	10	35	9	20	29	33	19	52		
	83 Katrineholm	86	1	38	125	84	4	32	120	42	57	99	106	68	174		
	80 Nyköping	137	5	61	203	134	-	60	194	72	121	193	134	115	249		
	81 Oxelösund	27	-	11	38	20	1	17	38	14	27	41	32	21	53		
	86 Strängnäs	83	5	34	122	86	2	35	123	24	79	103	65	70	135		
	88 Trosa	29	-	8	37	29	-	9	38	11	29	40	25	28	53		
	28 Vingåker	36	-	6	42	33	-	9	42	13	15	28	26	14	40		
05	Östergötlands län	1 341	21	354	1 716	1 308	10	363	1 681	503	881	1 384	1 039	891	1 930		
	60 Boxholm	22	-	3	25	19	-	5	24	8	10	18	20	6	26		
	62 Finspång	50	-	20	70	46	-	19	65	30	41	71	58	41	99		
	13 Kinda	37	-	6	43	33	-	13	46	16	13	29	27	11	38		
	80 Linköping	518	3	115	636	499	3	121	623	145	300	445	275	304	579		
	86 Mjölby	56	1	23	80	58	-	18	76	39	67	106	60	61	121		
	83 Motala	129	6	43	178	128	2	36	166	55	89	144	144	93	237		
	81 Norrköping	386	6	106	498	397	3	106	506	142	279	421	302	283	585		
	82 Söderköping	48	-	13	61	49	1	13	63	19	31	50	33	29	62		
	84 Vadstena	25	-	4	29	20	-	6	26	11	6	17	24	9	33		
	63 Valdemarsvik	13	-	7	20	12	-	7	19	8	11	19	29	13	42		
	12 Ydre	11	-	3	14	8	-	5	13	6	1	7	15	5	20		
	61 Åtvidaberg	27	4	5	36	24	-	7	31	17	23	40	34	22	56		
	09 Ödeshög	19	1	6	26	15	1	7	23	7	10	17	18	14	32		
06	Jönköpings län	1 029	24	250	1 303	1 027	14	236	1 277	369	678	1 047	884	682	1 566		
	04 Aneby	17	-	2	19	20	-	3	23	10	10	20	26	12	38		
	86 Eksjö	43	1	11	55	39	1	11	51	31	34	65	52	38	90		
	62 Gislaved	94	2	25	121	89	4	20	113	26	71	97	71	70	141		
	17 Gnosjö	26	1	5	32	24	-	7	31	7	24	31	22	19	41		

Tabell 5.2 (forts)

Nyblivna gifta efter tidigare civilstånd samt nyblivna änklings, änkor och frånskilda efter kön i kommunerna 2002

Län	Nyblivna gifta				Nyblivna änklings, änkor och frånskilda									
	Män efter tidigare civilstånd				Kvinnor efter tidigare civilstånd				Män			Kvinnor		
	Ogift	Änkling	Frånsk.	Summa	Ogift	Änka	Frånsk.	Summa	Änkling	Frånsk.	Summa	Änkor	Frånsk.	Summa
43 Habo	21	1	5	27	24	-	4	28	6	20	26	22	19	41
80 Jönköping	426	10	95	531	437	3	83	523	127	266	393	290	271	561
42 Mullsjö	29	2	3	34	27	-	6	33	6	18	24	11	18	29
82 Nässjö	82	1	24	107	92	1	23	116	52	53	105	86	51	137
84 Sävsjö	41	1	8	50	35	1	11	47	17	20	37	37	14	51
87 Tranås	45	-	17	62	48	1	15	64	16	43	59	66	41	107
65 Vaggeryd	40	1	11	52	38	1	8	47	12	25	37	43	24	67
85 Vetlanda	67	2	17	86	64	-	17	81	35	41	76	69	47	116
83 Värnamo	98	2	27	127	90	2	28	120	24	53	77	89	58	147
07 Kronobergs län	521	5	127	653	493	5	139	637	197	375	572	456	371	827
64 Alvesta	50	-	16	66	53	1	12	66	24	48	72	40	48	88
61 Lessebo	19	1	9	29	17	-	9	26	18	16	34	28	10	38
81 Ljungby	84	1	17	102	78	-	23	101	15	63	78	62	68	130
67 Markaryd	28	-	6	34	26	-	8	34	12	7	19	35	9	44
63 Tingsryd	19	-	7	26	16	-	10	26	18	25	43	46	22	68
60 Uppvidinge	23	-	8	31	25	-	5	30	13	17	30	38	14	52
80 Växjö	255	3	57	315	240	3	65	308	75	176	251	166	176	342
65 Älmhult	43	-	7	50	38	1	7	46	22	23	45	41	24	65
08 Kalmar län	607	10	152	769	587	8	150	745	328	434	762	706	441	1 147
85 Borgholm	9	1	8	18	10	1	8	19	17	20	37	24	15	39
62 Emmaboda	22	-	8	30	23	1	4	28	22	16	38	28	14	42
60 Hultsfred	26	1	14	41	32	-	10	42	25	24	49	55	24	79
21 Högsby	13	-	6	19	10	1	7	18	13	11	24	19	14	33
80 Kalmar	195	2	47	244	188	-	42	230	64	128	192	160	124	284
61 Mönsterås	33	1	7	41	36	1	6	43	17	25	42	39	22	61
40 Mörbylånga	38	1	8	47	32	-	10	42	22	23	45	39	31	70
81 Nybro	51	1	5	57	48	1	8	57	30	34	64	64	41	105
82 Oskarshamn	75	-	14	89	72	1	19	92	43	50	93	73	57	130
34 Torsås	18	1	5	24	20	1	4	25	8	14	22	32	9	41
84 Vimmerby	53	-	10	63	46	1	12	59	21	26	47	47	22	69
83 Västervik	74	2	20	96	70	-	20	90	46	63	109	126	68	194
09 Gotlands län	168	1	74	243	182	3	48	233	66	119	185	145	126	271
80 Gotland	168	1	74	243	182	3	48	233	66	119	185	145	126	271
10 Blekinge län	427	5	124	556	408	4	131	543	179	275	454	431	276	707
82 Karlshamn	76	-	26	102	67	2	27	96	28	54	82	80	60	140
80 Karlskrona	197	2	48	247	194	-	58	252	73	118	191	171	119	290
60 Olofström	30	-	11	41	29	1	7	37	20	33	53	47	32	79
81 Ronneby	86	1	26	113	80	1	27	108	38	46	84	86	46	132
83 Sölvesborg	38	2	13	53	38	-	12	50	20	24	44	47	19	66
12 Skåne län	3 862	61	1 217	5 140	3 792	53	1 246	5 091	1 280	2 972	4 252	2 820	3 010	5 830
60 Bjuv	45	-	16	61	40	1	20	61	16	34	50	33	28	61
72 Bromölla	34	-	9	43	32	-	9	41	16	27	43	26	25	51
31 Burlöv	48	-	20	68	46	-	19	65	15	49	64	33	48	81
78 Båstad	42	1	10	53	34	1	15	50	20	42	62	38	33	71
85 Eslöv	84	1	25	110	81	1	26	108	24	71	95	67	72	139
83 Helsingborg	410	11	157	578	397	3	158	558	140	341	481	271	352	623
93 Hässleholm	124	5	47	176	118	3	54	175	43	121	164	152	116	268
84 Höganäs	63	1	25	89	67	-	25	92	24	55	79	75	58	133
66 Hörby	41	-	12	53	37	2	16	55	9	38	47	40	29	69
67 Höör	40	-	18	58	36	-	18	54	16	38	54	49	46	95
76 Klippan	42	-	9	51	35	-	12	47	23	39	62	51	42	93
90 Kristianstad	225	3	61	289	217	5	69	291	81	190	271	191	201	392
61 Kävlinge	109	1	23	133	103	-	25	128	22	59	81	48	54	102
82 Landskrona	114	6	36	156	119	5	39	163	49	133	182	107	140	247
62 Lomma	42	-	16	58	42	-	16	58	20	34	54	52	34	86
81 Lund	404	2	82	488	400	4	72	476	95	198	293	167	217	384
80 Malmö	1 060	17	360	1 437	1 107	12	343	1 462	297	785	1 082	612	812	1 424
73 Osby	35	-	7	42	37	-	3	40	29	26	55	43	24	67
75 Perstorp	27	-	1	28	26	-	2	28	10	19	29	11	17	28
91 Simrishamn	39	-	10	49	32	1	18	51	30	28	58	61	26	87
65 Sjöbo	64	1	22	87	57	2	23	82	22	37	59	39	37	76
64 Skurup	44	-	10	54	38	-	10	48	8	34	42	39	27	66

Tabell 5.2 (forts)

Nyblivna gifta efter tidigare civilstånd samt nyblivna änklings, änkor och fränksilda efter kön i kommunerna 2002

Län	Nyblivna gifta				Nyblivna änklings, änkor och fränksilda											
	Män efter tidigare civilstånd				Kvinnor efter tidigare civilstånd				Män				Kvinnor			
	Ogift	Änkling	Fränsk.	Summa	Ogift	Änka	Fränsk.	Summa	Änkling	Fränsk.	Summa	Änkor	Fränsk.	Summa		
30 Staffanstorps	80	1	28	109	74	-	28	102	21	53	74	38	63	101		
14 Svalöv	48	-	8	56	44	-	12	56	11	32	43	36	28	64		
63 Svedala	64	1	24	89	57	2	27	86	19	42	61	36	37	73		
70 Tomelilla	35	1	8	44	33	-	9	42	12	36	48	35	36	71		
87 Trelleborg	108	2	53	163	99	4	57	160	47	112	159	123	108	231		
33 Vellinge	109	2	23	134	108	3	26	137	30	77	107	62	78	140		
86 Ystad	80	3	32	115	80	1	28	109	34	55	89	84	55	139		
77 Åstorp	33	-	12	45	33	-	13	46	11	43	54	31	44	75		
92 Ängelholm	114	-	31	145	106	2	35	143	51	88	139	104	93	197		
57 Örkeljunga	24	1	9	34	24	-	10	34	11	16	27	34	14	48		
56 Östra Göinge	31	1	13	45	33	1	9	43	24	20	44	32	16	48		
13 Hallands län	860	15	282	1 157	847	10	292	1 149	313	641	954	742	643	1 385		
82 Falkenberg	117	1	30	148	112	1	42	155	39	83	122	107	85	192		
80 Halmstad	286	4	92	382	277	3	96	376	101	203	304	238	208	446		
15 Hylte	34	-	19	53	35	1	15	51	13	23	36	42	19	61		
84 Kungsbacka	226	5	72	303	221	1	75	297	62	153	215	140	152	292		
81 Laholm	45	1	20	66	46	2	19	67	29	50	79	74	45	119		
83 Varberg	152	4	49	205	156	2	45	203	69	129	198	141	134	275		
14 Västra Götalands lä	5 016	64	1 370	6 450	4 987	65	1 397	6 449	1 688	3 508	5 196	3 619	3 614	7 233		
40 Ale	81	-	24	105	74	-	27	101	27	53	80	53	56	109		
89 Alingsås	115	3	38	156	124	2	30	156	53	80	133	80	85	165		
60 Bengtsfors	17	-	7	24	18	-	6	24	22	23	45	38	22	60		
43 Bollebygd	25	1	7	33	24	2	4	30	7	17	24	17	15	32		
90 Borås	330	6	103	439	338	8	104	450	108	230	338	256	240	496		
38 Dals-Ed	9	-	6	15	13	-	2	15	5	10	15	15	15	30		
45 Essunga	13	-	2	15	8	-	4	12	8	6	14	15	7	22		
99 Falköping	71	2	12	85	69	-	17	86	41	67	108	88	66	154		
39 Färgelanda	19	-	4	23	15	-	6	21	9	17	26	23	20	43		
44 Grästorps	10	-	1	11	10	-	1	11	8	6	14	17	6	23		
47 Gullspång	9	1	4	14	9	-	7	16	12	11	23	20	9	29		
80 Göteborg	1 957	7	496	2 460	1 976	22	507	2 505	513	1 265	1 778	945	1 338	2 283		
71 Götene	28	-	6	34	28	-	6	34	10	30	40	33	27	60		
66 Herrljunga	27	1	5	33	28	2	4	34	10	18	28	30	18	48		
97 Hjo	21	1	8	30	22	-	8	30	14	9	23	24	8	32		
01 Härryda	101	3	32	136	103	1	34	138	20	68	88	40	76	116		
46 Karlsborg	12	-	3	15	12	2	3	17	14	16	30	26	13	39		
82 Kungälv	114	2	34	150	121	-	32	153	38	106	144	77	108	185		
41 Lerum	105	1	29	135	105	-	35	140	31	101	132	58	104	162		
94 Lidköping	118	1	26	145	108	-	34	142	39	73	112	113	68	181		
62 Lilla Edet	25	-	13	38	22	-	14	36	11	21	32	28	24	52		
84 Lysekil	36	-	16	52	37	1	15	53	18	25	43	40	27	67		
93 Mariestad	67	-	13	80	61	2	19	82	33	31	64	67	33	100		
63 Mark	99	3	29	131	97	-	35	132	42	67	109	73	71	144		
61 Mellerud	18	1	6	25	15	-	5	20	12	22	34	27	22	49		
30 Munkedal	34	-	4	38	35	-	2	37	9	22	31	35	20	55		
81 Mölndal	219	1	48	268	210	2	52	264	59	127	186	122	126	248		
21 Orust	28	2	14	44	29	1	9	39	25	32	57	43	25	68		
02 Partille	111	5	45	161	123	1	37	161	32	77	109	62	85	147		
95 Skara	46	2	13	61	42	1	10	53	15	36	51	51	42	93		
96 Skövde	182	2	43	227	187	-	45	232	36	99	135	119	85	204		
27 Sotenäs	30	-	14	44	26	-	12	38	14	23	37	54	23	77		
15 Stenungsund	81	4	26	111	82	3	22	107	20	54	74	47	56	103		
86 Strömstad	36	3	17	56	33	3	16	52	13	29	42	35	31	66		
65 Svenljunga	29	1	8	38	25	2	9	36	16	14	30	41	13	54		
35 Tanum	32	1	12	45	28	-	13	41	26	24	50	38	22	60		
72 Tibro	25	1	6	32	21	1	10	32	10	19	29	33	21	54		
98 Tidaholm	29	-	12	41	31	-	6	37	10	22	32	33	23	56		
19 Tjörn	34	-	19	53	33	1	12	46	18	22	40	43	20	63		
52 Tranemo	30	-	9	39	29	-	7	36	12	30	42	41	25	66		
88 Trollhättan	161	3	39	203	164	1	40	205	66	141	207	140	152	292		
73 Töreboda	25	-	4	29	22	1	5	28	8	13	21	27	15	42		
85 Uddevalla	139	2	40	181	143	4	40	187	54	121	175	135	122	257		

Tabell 5.2 (forts)

Nyblivna gifta efter tidigare civilstånd samt nyblivna änklingar, änkor och frånskilda efter kön i kommunerna 2002

Län	Nyblivna gifta				Nyblivna änklingar, änkor och frånskilda									
	Män efter tidigare civilstånd				Kvinnor efter tidigare civilstånd			Män			Kvinnor			
	Ogift	Änkling	Frånsk.	Summa	Ogift	Änka	Frånsk.	Summa	Änkling	Frånsk.	Summa	Änkor	Frånsk.	Summa
91 Ulricehamn	67	1	11	79	62	-	16	78	27	36	63	70	44	114
70 Vara	43	1	7	51	37	1	12	50	24	26	50	45	23	68
42 Vårgårda	39	-	5	44	32	-	9	41	9	21	30	27	20	47
87 Vänersborg	107	1	32	140	97	-	31	128	45	95	140	103	93	196
92 Åmål	16	1	3	20	19	-	6	25	14	25	39	39	23	62
07 Öckerö	46	-	15	61	40	1	17	58	21	28	49	33	27	60
17 Värmlands län	667	9	220	896	653	9	213	875	345	574	919	776	572	1 348
84 Arvika	61	-	24	85	46	-	26	72	36	56	92	77	59	136
30 Eda	16	-	9	25	16	2	10	28	15	19	34	27	18	45
82 Filipstad	22	-	13	35	26	-	8	34	19	30	49	36	29	65
63 Forshaga	30	1	8	39	30	1	7	38	10	25	35	23	23	46
64 Grums	26	-	7	33	28	-	5	33	12	19	31	22	21	43
83 Hagfors	35	1	13	49	29	-	14	43	17	26	43	48	24	72
61 Hammarö	45	-	12	57	40	-	15	55	18	31	49	44	25	69
80 Karlstad	237	3	62	302	247	2	60	309	97	175	272	190	184	374
15 Kil	21	1	13	35	25	-	7	32	9	21	30	22	25	47
81 Kristinehamn	46	1	19	66	45	1	21	67	28	45	73	79	43	122
62 Munkfors	7	-	5	12	5	-	3	8	7	9	16	14	8	22
60 Storfors	10	-	5	15	10	1	3	14	6	12	18	9	9	18
66 Sunne	28	-	7	35	27	-	7	34	15	24	39	44	26	70
85 Säffle	26	2	12	40	29	1	11	41	28	35	63	62	31	93
37 Torsby	31	-	5	36	25	-	10	35	13	22	35	50	25	75
65 Årjäng	26	-	6	32	25	1	6	32	15	25	40	29	22	51
18 Örebro län	788	9	271	1 068	795	10	249	1 054	331	653	984	758	674	1 432
82 Askersund	29	-	12	41	28	1	9	38	12	19	31	46	21	67
62 Degerfors	25	1	11	37	27	-	12	39	21	21	42	32	22	54
61 Hallsberg	39	-	14	53	30	-	15	45	18	30	48	49	33	82
63 Hällefors	21	-	4	25	19	-	7	26	14	16	30	21	15	36
83 Karlskoga	81	-	33	114	80	-	33	113	44	68	112	101	78	179
81 Kumla	56	1	18	75	58	3	16	77	22	43	65	42	46	88
60 Laxå	10	1	6	17	12	-	6	18	8	11	19	16	12	28
14 Lekeberg	25	-	4	29	26	-	4	30	5	20	25	23	23	46
85 Lindesberg	57	-	18	75	48	1	20	69	26	49	75	70	48	118
64 Ljusnarsberg	11	-	2	13	14	-	2	16	7	15	22	18	11	29
84 Nora	27	1	12	40	27	1	8	36	11	21	32	24	24	48
80 Örebro	407	5	137	549	426	4	117	547	143	340	483	316	341	657
19 Västmanlands län	767	18	247	1 032	749	13	232	994	316	648	964	673	646	1 319
84 Arboga	45	1	15	61	31	-	19	50	13	41	54	35	41	76
82 Fagersta	25	-	10	35	27	2	5	34	17	20	37	55	24	79
61 Hallstahammar	45	2	22	69	46	-	20	66	25	42	67	38	40	78
17 Heby	42	1	14	57	36	1	14	51	21	37	58	53	37	90
60 Kungsör	22	2	1	25	20	2	4	26	9	16	25	15	13	28
83 Köping	57	2	16	75	60	2	17	79	31	62	93	66	63	129
62 Norberg	10	-	5	15	7	-	8	15	10	13	23	12	12	24
81 Sala	48	3	24	75	47	2	29	78	17	38	55	55	40	95
04 Skinnskatteberg	7	-	6	13	7	-	4	11	5	7	12	13	9	22
07 Surahammar	23	1	9	33	23	1	9	33	12	19	31	24	16	40
80 Västerås	443	6	125	574	445	3	103	551	156	353	509	307	351	658
20 Dalarnas län	687	15	203	905	667	6	216	889	366	576	942	795	597	1 392
84 Avesta	54	5	21	80	51	2	20	73	35	49	84	73	46	119
81 Borlänge	115	1	43	159	120	-	43	163	55	95	150	109	103	212
80 Falun	173	1	46	220	162	1	47	210	67	116	183	153	128	281
26 Gagnef	24	1	4	29	24	1	5	30	14	28	42	24	20	44
83 Hedemora	44	1	11	56	34	-	15	49	11	29	40	48	33	81
29 Leksand	25	1	8	34	30	1	6	37	20	35	55	68	39	107
85 Ludvika	68	2	14	84	74	-	12	86	43	59	102	68	65	133
23 Malung	24	-	5	29	23	-	4	27	11	13	24	37	15	52
62 Mora	43	-	16	59	41	-	14	55	24	40	64	39	38	77
34 Orsa	18	1	7	26	20	-	9	29	11	13	24	22	13	35
31 Rättvik	13	-	4	17	13	-	4	17	12	19	31	35	20	55
61 Smedjebacken	33	2	13	48	30	1	16	47	23	23	46	36	22	58
82 Säter	26	-	5	31	20	-	13	33	15	28	43	32	24	56

Tabell 5.2 (forts)

Nyblivna gifta efter tidigare civilstånd samt nyblivna änklings, änkor och frånskilda efter kön i kommunerna 2002

Län	Kommun	Nyblivna gifta				Nyblivna änklings, änkor och frånskilda									
		Män efter tidigare civilstånd				Kvinnor efter tidigare civilstånd				Män			Kvinnor		
		Ogift	Änkling	Frånsk.	Summa	Ogift	Änka	Frånsk.	Summa	Änkling	Frånsk.	Summa	Änkor	Frånsk.	Summa
21	Vansbro	16	-	5	21	13	-	7	20	14	11	25	22	14	36
39	Älvdalen	11	-	1	12	12	-	1	13	11	18	29	29	17	46
21	Gävleborgs län	657	15	223	895	599	10	253	862	390	595	985	787	605	1 392
80	Bollnäs	50	1	23	74	52	1	20	73	27	51	78	92	51	143
83	Gävle	270	11	67	348	243	3	88	334	115	218	333	204	221	425
04	Hofors	15	-	10	25	12	1	10	23	15	21	36	26	22	48
84	Hudiksvall	80	-	35	115	84	-	33	117	53	89	142	109	85	194
61	Ljusdal	50	-	19	69	45	2	15	62	32	29	61	79	34	113
32	Nordanstig	21	-	4	25	14	1	7	22	20	20	40	45	23	68
01	Ockelbo	8	1	6	15	7	-	6	13	12	13	25	21	12	33
21	Ovanåker	20	-	7	27	22	1	3	26	12	20	32	47	21	68
81	Sandviken	86	2	26	114	76	1	39	116	59	86	145	98	89	187
82	Söderhamn	57	-	26	83	44	-	32	76	45	48	93	66	47	113
22	Västernorrlands län	682	12	174	868	640	8	208	856	322	443	765	684	449	1 133
80	Härnösand	65	2	20	87	59	3	27	89	36	48	84	62	52	114
82	Kramfors	52	-	16	68	49	1	14	64	32	34	66	75	31	106
83	Sollefteå	43	1	13	57	33	2	16	51	32	36	68	66	33	99
81	Sundsvall	301	3	59	363	285	1	75	361	109	176	285	232	193	425
62	Timrå	64	2	25	91	65	-	23	88	16	40	56	53	29	82
60	Ånge	30	-	7	37	30	-	8	38	12	23	35	41	25	66
84	Örnsköldsvik	127	4	34	165	119	1	45	165	85	86	171	155	86	241
23	Jämtlands län	297	6	65	368	272	4	83	359	148	243	391	361	236	597
26	Berg	16	-	6	22	15	-	7	22	10	10	20	29	7	36
05	Bräcke	11	-	7	18	9	-	6	15	7	10	17	24	11	35
61	Härjedalen	21	1	3	25	17	-	7	24	16	16	32	36	12	48
09	Krokom	32	-	6	38	29	-	7	36	17	28	45	47	24	71
03	Ragunda	6	1	3	10	7	-	2	9	11	6	17	23	9	32
13	Strömsund	23	1	6	30	22	1	9	32	17	32	49	35	30	65
21	Åre	30	-	5	35	28	-	6	34	9	18	27	23	14	37
80	Östersund	158	3	29	190	145	3	39	187	61	123	184	144	129	273
24	Västerbottens län	678	12	153	843	663	13	149	825	267	446	713	683	441	1 124
03	Bjurholm	7	-	2	9	4	2	1	7	8	3	11	12	2	14
25	Dorotea	7	-	1	8	6	-	1	7	4	7	11	14	8	22
81	Lycksele	32	1	6	39	31	1	8	40	16	17	33	39	17	56
18	Malå	8	-	4	12	8	-	4	12	6	8	14	12	5	17
01	Nordmaling	16	3	7	26	15	1	6	22	12	12	24	23	11	34
17	Norsjö	6	-	2	8	2	-	3	5	5	6	11	13	7	20
09	Robertsfors	19	-	5	24	16	-	6	22	11	14	25	25	14	39
82	Skellefteå	183	4	40	227	180	3	34	217	89	121	210	218	121	339
22	Sorsele	5	1	1	7	5	2	-	7	4	7	11	16	4	20
21	Storuman	17	-	5	22	17	-	5	22	11	8	19	34	5	39
80	Umeå	314	1	64	379	312	2	65	379	78	201	279	183	208	391
62	Vilhelmina	13	-	5	18	15	-	3	18	10	12	22	30	13	43
04	Vindeln	16	1	3	20	16	1	3	20	3	10	13	20	8	28
60	Vännäs	20	1	7	28	22	1	7	30	5	14	19	32	12	44
63	Åsele	15	-	1	16	14	-	3	17	5	6	11	12	6	18
25	Norrbottnens län	637	11	194	842	595	12	201	808	298	459	757	636	463	1 099
06	Arjeplog	9	1	2	12	7	-	1	8	5	5	10	7	4	11
05	Arvidsjaur	14	-	4	18	12	-	4	16	13	7	20	28	7	35
82	Boden	69	1	34	104	78	2	25	105	34	58	92	63	67	130
23	Gällivare	29	-	10	39	23	1	14	38	29	38	67	48	40	88
83	Haparanda	27	-	12	39	19	-	14	33	11	22	33	33	20	53
10	Jokkmokk	8	-	5	13	5	-	3	8	4	14	18	19	12	31
14	Kalix	54	1	14	69	45	1	20	66	21	26	47	51	21	72
84	Kiruna	63	-	15	78	61	-	14	75	21	41	62	54	38	92
80	Luleå	207	4	49	260	202	3	57	262	62	132	194	145	141	286
21	Pajala	19	-	3	22	9	1	7	17	9	11	20	25	7	32
81	Piteå	101	3	31	135	102	3	28	133	54	76	130	112	80	192
60	Älvsbyn	18	1	8	27	17	1	8	26	15	14	29	22	12	34
13	Överkalix	5	-	2	7	4	-	2	6	12	4	16	11	5	16
18	Övertorneå	14	-	5	19	11	-	4	15	8	11	19	18	9	27

Tabell 5.3
Nyblivna gifta efter kön, ålder och tidigare civilstånd 2002
 Newly married by sex, age and previous marital status 2002

Ålder	Män efter tidigare civilstånd				Kvinnor efter tidigare civilstånd			
	Ogift	Änkling	Frånsk.	Summa	Ogift	Änka	Frånsk.	Summa
15	-	-	-	-	1	-	-	1
16	-	-	-	-	9	-	-	9
17	3	-	-	3	30	-	-	30
18	52	-	-	52	263	-	1	264
19	72	1	-	73	383	-	3	386
20	163	-	-	163	485	-	10	495
21	257	-	4	261	601	-	12	613
22	339	-	7	346	716	-	25	741
23	433	-	5	438	857	1	35	893
24	605	1	7	613	1 090	-	50	1 140
25	875	1	22	898	1 452	-	63	1 515
26	1 245	-	26	1 271	1 809	2	84	1 895
27	1 570	-	32	1 602	2 229	2	94	2 325
28	1 979	1	50	2 030	2 411	2	127	2 540
29	2 158	1	53	2 212	2 451	5	158	2 614
30	2 404	-	88	2 492	2 233	4	192	2 429
31	2 156	1	124	2 281	1 875	1	209	2 085
32	1 845	-	146	1 991	1 561	5	254	1 820
33	1 732	1	182	1 915	1 249	5	270	1 524
34	1 540	2	191	1 733	1 098	3	293	1 394
35	1 496	3	225	1 724	975	9	353	1 337
36	1 245	2	236	1 483	844	7	347	1 198
37	1 022	1	284	1 307	721	7	329	1 057
38	862	2	328	1 192	584	4	330	918
39	776	3	283	1 062	534	10	317	861
40	722	5	302	1 029	466	5	313	784
41	504	3	285	792	264	13	300	577
42	407	2	290	699	246	7	296	549
43	379	5	292	676	219	3	280	502
44	315	6	276	597	190	10	269	469
45	289	4	313	606	158	10	278	446
46	245	9	288	542	136	4	288	428
47	202	7	279	488	101	11	256	368
48	160	7	280	447	100	11	274	385
49	151	13	327	491	112	11	298	421
50	170	14	320	504	96	11	264	371
51	136	13	261	410	75	11	207	293
52	101	12	257	370	82	12	199	293
53	100	13	293	406	55	7	237	299
54	92	12	267	371	32	11	222	265
55	75	19	270	364	50	9	187	246
56	72	12	227	311	29	10	145	184
57	58	28	231	317	29	6	146	181
58	55	15	238	308	20	4	125	149
59	48	22	244	314	21	9	120	150
60	31	10	152	193	11	6	69	86
61	18	19	121	158	8	8	46	62
62	17	6	109	132	10	5	62	77
63	9	10	75	94	4	11	41	56
64	8	12	75	95	2	6	31	39
65	8	16	60	84	4	7	23	34
66	6	10	49	65	3	10	20	33
67	7	12	33	52	2	3	22	27
68	6	6	25	37	1	9	9	19
69	5	5	24	34	1	6	16	23
70	1	12	23	36	-	6	13	19
71	3	5	31	39	-	4	9	13
72	-	15	19	34	1	4	6	11
73	1	6	12	19	-	2	5	7
74	4	6	10	20	2	3	4	9

Tabell 5.3 (forts)
Nyblivna gifta efter kön, ålder och tidigare civilstånd 2002

Ålder	Män efter tidigare civilstånd				Kvinnor efter tidigare civilstånd			
	Ogift	Änkling	Frånsk.	Summa	Ogift	Änka	Frånsk.	Summa
75	2	7	12	21	1	3	3	7
76	-	4	11	15	-	5	7	12
77	3	5	4	12	-	5	4	9
78	-	8	6	14	-	1	2	3
79	-	8	7	15	-	4	1	5
80	-	9	5	14	-	4	-	4
81	3	3	2	8	1	1	-	2
82	1	3	3	7	1	3	-	4
83	-	2	1	3	-	-	-	-
84	1	4	-	5	-	2	1	3
85	-	2	1	3	-	-	2	2
86	-	-	1	1	-	-	-	-
87	2	2	-	4	-	-	-	-
88	-	1	1	2	-	1	-	1
89	-	-	-	-	-	-	-	-
90	-	-	-	-	-	-	-	-
91	-	-	-	-	-	-	-	-
92	-	-	-	-	-	-	-	-
93	-	-	-	-	-	1	-	1
Summa	29 246	449	8 705	38 400	28 994	362	8 656	38 012
15-19	127	1	-	128	686	-	4	690
20-24	1 797	1	23	1 821	3 749	1	132	3 882
25-29	7 827	3	183	8 013	10 352	11	526	10 889
30-34	9 677	4	731	10 412	8 016	18	1 218	9 252
35-39	5 401	11	1 356	6 768	3 658	37	1 676	5 371
40-44	2 327	21	1 445	3 793	1 385	38	1 458	2 881
45-49	1 047	40	1 487	2 574	607	47	1 394	2 048
50-54	599	64	1 398	2 061	340	52	1 129	1 521
55-59	308	96	1 210	1 614	149	38	723	910
60-64	83	57	532	672	35	36	249	320
65-69	32	49	191	272	11	35	90	136
70-74	9	44	95	148	3	19	37	59
75-79	5	32	40	77	1	18	17	36
80-84	5	21	11	37	2	10	1	13
85-	2	5	3	10	-	2	2	4

Tabell 5.4
Ingångna äktenskap (där båda makarna vid giftermålet var folkbokförda i Sverige) efter makarnas ålder 2002
 Marriages contracted (where both husband and wife are registered in Sweden at the time of marriage) by age of spouses 2002

Mannens ålder	Hustruns ålder																Summa	
	-15	16	17	18	19	20-24	25-29	30-34	35-39	40-44	45-49	50-54	55-59	60-64	65-69	70-74		75-
-17	-	-	-	1	-	-	-	-	-	-	-	-	-	-	-	-	-	1
18	-	-	-	15	3	2	-	-	-	-	-	-	-	-	-	-	-	20
19	-	-	-	6	11	18	3	-	-	-	-	-	-	-	-	-	-	38
20-24	-	-	5	61	102	961	299	65	11	1	1	-	-	-	-	-	-	1 506
25-29	-	-	-	23	53	1 394	4 643	1 087	194	28	8	5	1	-	-	-	-	7 436
30-34	-	-	-	2	26	516	4 057	4 160	856	147	38	3	3	-	-	-	-	9 808
35-39	-	-	-	1	11	153	947	2 428	1 991	492	117	32	4	-	-	-	-	6 176
40-44	-	-	-	1	3	46	205	682	1 238	826	266	80	9	3	-	-	1	3 360
45-49	-	-	-	-	2	15	61	228	466	626	585	206	48	9	1	-	-	2 247
50-54	-	-	-	-	2	9	26	77	183	352	517	436	176	31	5	-	-	1 814
55-59	-	-	-	-	-	5	12	25	67	135	281	467	347	73	17	2	1	1 432
60-64	-	-	-	-	-	-	9	7	12	25	76	149	178	97	26	4	-	583
65-69	-	-	-	-	-	1	-	1	1	8	10	51	64	50	33	13	2	234
70-74	-	-	-	-	-	-	1	-	3	4	1	8	27	25	30	17	12	128
75-	-	-	-	-	-	-	1	-	1	1	2	6	11	12	19	19	34	106
Summa	-	-	5	110	213	3 120	10 264	8 760	5 023	2 645	1 902	1 443	868	300	131	55	50	34 889

Tabell 5.5
Nyblivna gifta efter kön och medborgarskap 2002
 Newly married by sex and citizenship 2002

Männens medborgarskaps- land	Kvinnan folkbokförd i Sverige, efter medborgarskapsland													
	Norden	därav					EU 15	därav		Tyskland	Övriga		därav	
	Sverige	Danmark	Finland	Island	Norge	utom Danmark och Finland	Grek- land	Stor- britannien och Nord- irland		Europa	Bosnien- Herceg.	Jugo- slavien		
Mannen folk- bokförd i Sverige														
Norden	32 077	31 248	151	445	22	211	246	12	63	58	441	45	42	
Sverige	31 499	30 834	108	349	18	190	238	11	62	56	429	45	42	
Danmark	160	118	42	-	-	-	7	1	1	2	3	-	-	
Finland	235	141	-	92	-	2	-	-	-	-	3	-	-	
Island	17	11	1	1	4	-	-	-	-	-	1	-	-	
Norge	166	144	-	3	-	19	1	-	-	-	5	-	-	
EU15 u. Danm. o. Finl.	438	423	6	6	1	2	36	3	4	14	10	-	-	
Grekland	25	25	-	-	-	-	2	2	-	-	1	-	-	
Storbritann. o. Nordirl.	186	182	1	2	1	-	7	-	4	1	3	-	-	
Tyskland	69	64	1	2	-	2	14	1	-	13	2	-	-	
Europa u. EU15 o. Norden	157	156	-	1	-	-	3	-	1	-	81	28	21	
Bosnien-Hercegovina	30	30	-	-	-	-	-	-	-	-	27	24	3	
Jugoslavien	45	44	-	1	-	-	-	-	-	-	21	2	17	
Polen	20	20	-	-	-	-	-	-	-	-	13	-	-	
Afrika	65	63	1	-	-	1	-	-	-	-	1	-	-	
Somalia	4	4	-	-	-	-	-	-	-	-	-	-	-	
Nordamerika	130	126	1	3	-	-	2	1	1	-	5	-	-	
USA	91	88	1	2	-	-	2	1	1	-	4	-	-	
Sydamerika	54	52	-	1	-	1	-	-	-	-	-	-	-	
Chile	34	34	-	-	-	-	-	-	-	-	-	-	-	
Asien	141	136	-	5	-	-	3	1	1	1	2	-	-	
Irak	31	31	-	-	-	-	-	-	-	-	1	-	-	
Iran	19	19	-	-	-	-	-	-	-	-	-	-	-	
Turkiet	27	26	-	1	-	-	-	-	-	-	-	-	-	
Oceanien	29	28	-	-	-	1	-	-	-	-	-	-	-	
Övriga inkl. okänt	16	16	-	-	-	-	1	-	-	1	5	1	-	
Summa	33 107	32 248	159	461	23	216	291	17	70	74	545	74	63	
Mannen ej folk- bokförd i Sverige	2 492	2 388	25	67	1	11	24	3	8	2	208	46	81	
Samtliga	35 599	34 636	184	528	24	227	315	20	78	76	753	120	144	

Polen	Afrika därav Somalia	Nord- amerika	därav USA	Syd- amerika	därav Chile	Asien	därav Irak	Iran	Turkiet	Ocean- ien	Övriga länder inkl. okänt	Summa	Kvinnan ej folk- bokförd i Sverige	Samtliga
87	55	9	131	83	103	29	453	36	32	19	27	5 33 538	2 723	36 261
83	51	8	130	83	102	29	448	36	32	19	27	5 32 929	2 638	35 567
1	2	1	-	-	-	-	1	-	-	-	-	- 173	24	197
1	2	-	1	-	-	-	3	-	-	-	-	- 244	42	286
1	-	-	-	-	-	-	-	-	-	-	-	- 18	3	21
1	-	-	-	-	1	-	1	-	-	-	-	- 174	16	190
2	-	-	4	2	1	-	8	-	1	-	-	- 497	55	552
1	-	-	-	-	-	-	-	-	-	-	-	- 28	6	34
-	-	-	2	2	-	-	1	-	-	-	-	- 199	13	212
-	-	-	1	-	-	-	7	-	1	-	-	- 93	9	102
14	-	-	-	-	-	-	3	-	1	-	-	- 244	203	447
-	-	-	-	-	-	-	1	-	1	-	-	- 58	49	107
1	-	-	-	-	-	-	-	-	-	-	-	- 66	64	130
13	-	-	-	-	-	-	1	-	-	-	-	- 34	33	67
1	9	4	-	-	-	-	2	1	-	1	-	- 77	69	146
-	4	4	-	-	-	-	-	-	-	-	-	- 8	20	28
1	-	-	3	2	2	-	3	-	-	-	-	- 145	10	155
-	-	-	2	2	1	-	3	-	-	-	-	- 103	2	105
-	-	-	1	1	17	10	1	1	-	-	-	- 73	44	117
-	-	-	1	1	12	9	-	-	-	-	-	- 47	20	67
-	3	-	-	-	1	1	109	51	7	18	1	2 262	393	655
-	1	-	-	-	-	-	49	47	-	-	1	- 83	198	281
-	-	-	-	-	-	-	9	1	7	-	-	- 28	28	56
-	-	-	-	-	-	-	17	-	-	17	-	- 44	31	75
-	-	-	-	-	-	-	-	-	-	-	1	- 30	1	31
-	-	-	-	-	-	-	1	1	-	-	-	- 23	13	36
105	67	13	139	88	124	40	580	90	41	38	29	7 34 889	3 511	38 400
29	49	22	5	2	45	26	283	133	23	43	1	16 3 123	.	3 123
134	116	35	144	90	169	66	863	223	64	81	30	23 38 012	3 511	41 523

Tabell 5.6
Nyblivna gifta efter kön och födelseland 2002
 Newly married by sex and country of birth 2002

Mannens födelse- land	Kvinnan folkbokförd i Sverige, efter födelseland												
	Norden därav						EU 15 därav			Övriga därav			
	Sverige	Danmark	Finland	Island	Norge	utom Danmark och Finland	Grek- land	Stor- britannien och Nord- irland	Tyskland	Europa	Bosnien- Herceg.	Jugo- slavien	
Mannen folk- bokförd i Sverige													
Norden	29 808	28 719	176	679	19	215	282	13	57	98	566	36	58
Sverige	28 939	28 091	130	509	15	194	274	13	56	96	540	34	58
Danmark	186	141	44	1	-	-	5	-	1	2	6	-	-
Finland	523	356	1	161	1	4	1	-	-	-	14	2	-
Island	15	11	1	-	3	-	-	-	-	-	1	-	-
Norge	145	120	-	8	-	17	2	-	-	-	5	-	-
EU15 u. Danm. o. Finl.	440	420	5	12	2	1	39	1	6	17	25	2	1
Grekland	33	32	-	1	-	-	1	1	-	-	2	-	-
Storbritann. och Nordirl.	169	165	1	1	2	-	6	-	5	1	8	-	-
Tyskland	80	72	2	5	-	1	18	-	-	16	3	-	-
Europa u. EU15 o. Nord.	246	235	4	5	-	2	10	1	1	4	471	196	128
Bosnien-Hercegovina	28	27	1	-	-	-	1	-	-	-	201	165	24
Jugoslavien	67	64	-	2	-	1	2	1	-	1	139	24	99
Polen	52	50	-	1	-	1	2	-	-	1	54	-	1
Afrika	89	83	1	3	-	2	-	-	-	-	8	2	2
Somalia	4	4	-	-	-	-	-	-	-	-	-	-	-
Nordamerika	136	130	1	5	-	-	3	1	1	-	8	-	-
USA	87	83	1	3	-	-	2	1	1	-	4	-	-
Sydamerika	116	109	-	5	-	2	5	1	2	1	5	2	-
Chile	57	53	-	3	-	1	3	-	1	1	3	1	-
Asien	288	268	3	13	1	3	14	2	3	7	30	1	4
Irak	21	19	-	2	-	-	1	-	-	1	4	1	-
Iran	58	54	1	1	1	1	3	-	1	2	11	-	2
Turkiet	57	54	1	2	-	-	2	1	-	1	4	-	2
Oceanien	42	41	-	-	-	1	-	-	-	-	-	-	-
Övriga inkl. okänt	6	5	-	1	-	-	-	-	-	-	3	-	-
Summa	31 171	30 010	190	723	22	226	353	19	70	127	1 116	239	193
Mannen ej folk- bokförd i Sverige	1 502	1 390	21	78	1	12	36	3	7	13	555	136	240
Samtliga	32 673	31 400	211	801	23	238	389	22	77	140	1 671	375	433

Polen	Afrika därav Somalia	Nord- amerika	därav USA	Syd- amerika	därav Chile	Asien därav	Irak	Iran	Turkiet	Ocean- ien	Övriga länder inkl. okänt	Summa	Kvinnan ej folk- bokförd i Sverige	Samtliga	
172	92	4	162	96	212	86	812	18	78	22	32	29	31 995	1 488	33 483
161	84	4	160	95	207	85	773	17	76	22	31	29	31 037	1 351	32 388
3	3	-	1	1	-	-	7	-	1	-	-	-	208	25	233
5	4	-	1	-	3	1	25	1	-	-	1	-	572	92	664
1	-	-	-	-	-	-	1	-	1	-	-	-	17	4	21
2	1	-	-	-	2	-	6	-	-	-	-	-	161	16	177
6	2	-	4	2	6	5	27	2	4	6	-	4	547	82	629
2	-	-	-	-	-	-	-	-	-	-	-	1	37	12	49
1	-	-	2	2	-	-	5	-	-	1	-	1	191	18	209
1	-	-	1	-	2	2	15	-	3	3	-	-	119	14	133
59	1	-	4	1	7	4	15	-	4	-	-	3	757	587	1 344
2	-	-	-	-	1	-	1	-	1	-	-	1	233	145	378
2	1	-	-	-	3	2	4	-	-	-	-	-	216	214	430
52	-	-	-	-	2	1	4	-	2	-	-	-	114	76	190
3	87	24	1	-	1	1	10	1	2	1	-	1	197	255	452
-	19	18	-	-	-	-	-	-	-	-	-	-	23	51	74
1	1	1	7	1	9	5	8	-	-	1	-	-	172	16	188
-	1	1	1	1	3	1	6	-	-	1	-	-	104	1	105
1	-	-	7	3	85	55	5	1	1	-	-	-	223	131	354
1	-	-	4	2	55	46	2	-	1	-	-	-	124	68	192
5	17	-	2	-	13	5	576	148	152	55	-	2	942	936	1 878
-	4	-	-	-	3	1	141	124	5	2	-	-	174	301	475
2	3	-	1	-	4	1	163	7	142	3	-	-	243	164	407
-	-	-	-	-	2	1	53	1	1	43	-	1	119	81	200
-	1	-	-	-	-	-	-	-	-	-	1	-	44	2	46
-	-	-	-	-	-	-	-	-	-	-	-	3	12	14	26
247	201	29	187	103	333	161	1 453	170	241	85	33	42	34 889	3 511	38 400
64	167	41	14	1	131	81	696	189	88	90	3	19	3 123	.	3 123
311	368	70	201	104	464	242	2 149	359	329	175	36	61	38 012	3 511	41 523

Tabell 5.7

Nyblivna gifta i första giftet efter kön och ålder på 1 000 ogifta 1961 - 2002

First marriages by sex and age per 1 000 single persons 1961 - 2002

Vigselår	Ålder							
	15-19	20-24	25-29	30-34	35-39	40-44	45-49	Samtliga ¹⁾
Män								
1961-1965	5,4	106,4	161,8	99,6	47,5	24,8	13,4	104,0
1966-1970	3,6	90,0	140,7	78,2	35,9	17,5	10,3	87,5
1971-1975	1,5	48,8	91,3	57,2	26,9	12,8	6,9	57,1
1976-1980	1,2	29,9	72,8	58,1	31,1	14,3	8,1	46,0
1981-1985	0,8	18,5	56,4	54,6	32,2	17,3	8,3	36,9
1986-1990	0,7	18,8	61,6	75,8	62,3	44,7	25,9	46,9
1991-1995	0,6	12,1	42,2	45,3	29,4	16,5	9,6	28,1
1996-2000	0,4	7,6	33,1	43,0	29,5	17,9	10,8	25,0
1998	0,4	7,1	30,8	38,7	26,3	15,9	10,0	22,8
1999	0,4	7,1	31,6	43,8	30,6	19,5	11,7	25,2
2000	0,4	7,4	34,9	50,0	36,0	21,1	12,3	28,3
2001	0,5	7,0	30,8	43,8	30,3	18,8	11,4	24,9
2002	0,5	7,0	30,5	46,3	32,0	20,3	11,9	25,7
Kvinnor								
1961-1965	35,5	188,5	181,1	85,5	42,1	22,0	12,9	192,4
1966-1970	27,8	158,6	144,1	67,6	32,2	17,7	10,7	158,4
1971-1975	12,1	95,5	105,0	57,1	28,1	14,0	8,9	96,5
1976-1980	8,2	64,6	87,8	55,2	29,2	14,5	9,3	71,1
1981-1985	4,3	42,2	74,0	52,8	28,3	14,5	8,4	53,0
1986-1990	4,1	41,9	88,4	86,4	65,1	41,5	22,0	63,7
1991-1995	3,2	27,2	58,2	45,8	25,3	13,6	7,6	37,8
1996-2000	2,5	17,4	49,3	45,3	27,3	15,2	9,3	34,4
1998	2,4	16,1	45,6	40,2	23,2	13,3	8,5	29,6
1999	2,5	16,2	48,4	46,2	29,5	16,3	10,7	32,7
2000	2,4	17,1	53,7	55,2	32,5	18,4	10,6	36,9
2001	2,6	15,6	47,2	47,6	27,1	15,4	10,0	32,0
2002	2,7	15,8	47,8	50,2	29,2	16,8	9,9	33,1

1) Räknat på 1 000 ogifta män i åldern 20-49 år respektive ogifta kvinnor i åldern 20-44 år.

Tabell 5.8

Nyblivna gifta efter makarnas förutvarande civilstånd 1980 - 2002

Newly married by previous marital status of spouses 1980 - 2002

År	Samtliga giftermål		Makarnas förutvarande civilstånd ²⁾								
	Antal	0/00 ¹⁾	Ogift man och			Änkling och			Frånskild man och		
			Ogift kvinna	Änka	Frånskild kvinna	Ogift kvinna	Änka	Frånskild kvinna	Ogift kvinna	Änka	Frånskild kvinna
1980	37 569	4,52	25 533	128	3 032	176	105	273	2 961	133	3 746
1981	37 793	4,54	25 631	101	3 183	131	101	270	3 011	131	3 782
1982	37 051	4,45	25 083	100	3 058	112	101	252	3 037	135	3 916
1983	36 210	4,35	24 259	86	3 046	137	96	278	2 966	128	3 965
1984	36 849	4,42	24 665	86	2 962	110	119	278	3 081	129	4 075
1985	38 297	4,59	25 253	97	3 044	118	95	279	3 130	114	4 485
1986	38 906	4,65	25 736	81	3 112	106	99	285	3 105	142	4 351
1987	41 223	4,91	27 378	75	3 286	100	94	282	3 267	149	4 624
1988	44 229	5,24	29 450	94	3 371	128	85	294	3 388	126	5 018
1989	108 919	12,82	77 787	200	8 042	233	106	522	8 392	225	10 966
1990	40 477	4,73	27 666	93	2 778	101	92	213	2 919	106	3 881
1991	36 836	4,27	24 564	74	2 614	98	55	233	2 706	122	3 598
1992	37 173	4,29	25 351	69	2 617	91	64	225	2 697	97	3 601
1993	34 005	3,90	22 781	65	2 404	76	65	224	2 429	95	3 286
1994	34 203	3,90	22 983	73	2 461	77	75	227	2 535	104	3 473
1995	33 642	3,81	22 516	76	2 527	69	64	191	2 411	82	3 559
1996	33 484	3,79	22 203	55	2 524	79	40	238	2 590	93	3 571
1997	32 313	3,65	21 035	92	2 592	85	60	240	2 444	142	3 638
1998	31 598	3,57	20 451	70	2 567	73	54	203	2 420	122	3 625
1999	35 682	4,03	23 011	77	2 915	91	59	238	2 812	143	4 112
2000	39 895	4,50	26 250	86	3 151	92	70	246	3 060	144	4 301
2001	35 778	4,02	22 996	81	2 861	83	56	223	2 710	149	3 918
2002	38 012	4,26	23 946	105	3 150	86	63	236	2 848	159	4 294

1) Räknat på medelfolkmängden 2) Båda makarna folkbokförda i Sverige vid giftermålet

Tabell 5.9

Medel-, median- och kvartilåldrar för nyblivna gifta 1940 - 2002

Mean, median and quartile age at marriage 1940 - 2002

Vigselår	Första gifte				Omgifte				Samtliga			
	Medel- åldern	Nedre kvar- tilen	Media- nen	Övre kvar- tilen	Medel- åldern	Nedre kvar- tilen	Media- nen	Övre kvar- tilen	Medel- åldern	Nedre kvar- tilen	Media- nen	Övre kvar- tilen
Män												
1940	29,2	25,0	28,0	31,9	43,9	35,8	42,4	51,1	30,3	25,3	28,4	33,1
1950	28,3	24,1	26,9	30,6	42,5	33,5	40,4	50,0	30,0	24,4	27,6	32,7
1960	27,3	23,2	25,7	28,5	42,2	33,4	40,3	49,2	29,1	23,5	26,4	31,7
1970	26,2	23,1	25,0	27,6	41,9	32,1	40,2	49,7	28,1	23,3	25,5	29,2
1980	29,0	25,4	28,2	31,6	42,1	34,8	39,9	48,4	31,8	26,2	29,6	34,7
1990	30,2	26,0	29,0	33,1	44,6	37,7	43,9	49,9	33,1	26,7	30,7	37,2
1991	30,4	26,2	29,2	33,2	45,0	38,0	44,5	50,4	33,5	27,0	30,9	37,7
1992	30,7	26,6	29,4	33,6	45,5	38,5	45,1	51,2	33,8	27,2	31,0	37,8
1993	30,9	26,8	29,6	33,8	45,8	38,5	45,7	51,7	34,1	27,5	31,2	38,2
1994	31,2	27,0	30,0	34,0	46,1	38,7	45,9	52,1	34,4	27,8	31,6	38,6
1995	31,5	27,4	30,1	34,3	46,2	38,5	45,9	52,4	34,6	28,1	31,8	39,1
1996	31,8	27,5	30,6	34,6	46,5	39,1	46,4	52,8	35,1	28,4	32,2	39,6
1997	32,2	27,9	31,0	35,1	46,8	39,0	46,7	53,4	35,6	28,8	32,7	40,2
1998	32,4	28,0	31,2	35,3	47,1	39,3	46,9	53,8	35,8	28,9	33,1	40,4
1999	32,9	28,3	31,7	36,0	47,1	39,4	46,9	53,8	36,3	29,3	33,6	41,2
2000	33,1	28,6	31,9	36,1	47,2	39,2	46,9	54,3	36,3	29,5	33,7	40,7
2001	33,2	28,6	32,0	36,4	47,6	39,6	47,2	54,7	36,6	29,5	34,0	41,3
2002	33,5	28,9	32,2	36,8	48,0	39,9	47,7	55,3	37,0	29,8	34,3	41,8
Kvinnor												
1940	26,3	22,1	25,0	29,0	37,7	30,9	36,2	43,0	26,8	22,2	25,3	29,6
1950	25,6	21,3	23,9	27,8	36,6	29,4	34,8	42,4	26,6	21,6	24,6	29,3
1960	24,3	20,7	22,8	25,8	37,8	29,8	36,3	44,2	25,9	21,0	23,3	27,6
1970	24,0	21,1	23,0	25,4	37,3	28,2	34,5	44,9	25,5	21,4	23,5	26,5
1980	26,4	23,0	25,6	28,8	38,1	31,6	36,2	42,9	28,8	23,6	26,8	31,7
1990	27,6	24,0	26,6	30,0	40,9	34,1	40,6	46,4	30,2	24,6	27,8	33,5
1991	27,8	24,2	26,8	30,2	41,1	34,3	40,9	47,1	30,5	24,8	28,0	33,9
1992	27,8	24,5	27,1	30,6	41,4	34,0	41,1	47,4	30,8	25,1	28,3	34,1
1993	28,3	24,7	27,4	30,7	41,5	34,1	41,2	48,0	31,0	25,3	28,6	34,2
1994	28,7	25,0	27,8	31,1	42,0	34,5	41,8	48,4	31,4	25,7	29,1	34,8
1995	29,0	25,2	28,1	31,6	41,8	34,5	41,2	48,6	31,7	25,9	29,4	35,1
1996	29,3	25,4	28,5	32,0	42,3	34,8	42,0	49,1	32,1	26,2	29,8	35,7
1997	29,6	25,6	28,7	32,4	42,8	34,8	42,2	49,7	32,6	26,5	30,2	36,3
1998	29,9	25,9	28,9	32,7	43,2	35,3	42,9	50,1	32,9	26,7	30,5	36,8
1999	30,4	26,3	29,4	33,5	43,1	35,4	42,4	50,1	33,3	27,2	31,1	37,3
2000	30,6	26,6	29,7	33,6	43,2	35,4	42,5	50,2	33,4	27,4	31,2	37,1
2001	30,6	26,6	29,6	33,6	43,5	35,7	42,4	50,6	33,5	27,4	31,1	37,5
2002	30,9	26,8	29,9	34,0	43,7	36,0	42,8	50,7	33,9	27,7	31,5	38,2

Tabell 5.10
Nyblivna änklingar, änkor och frånskilda efter kön och ålder 2002
 Newly widowed and divorced by sex and age 2002

Ålder	Män			Kvinnor			Ålder	Män			Kvinnor		
	Änkling	Frånsk.	Summa	Änka	Frånsk.	Summa		Änkling	Frånsk.	Summa	Änka	Frånsk.	Summa
-18	-	-	-	-	10	10	78	376	12	388	924	2	926
19	-	4	4	-	34	34	79	385	6	391	924	3	927
20	-	19	19	1	68	69	80	425	6	431	946	4	950
21	-	27	27	-	110	110	81	511	8	519	954	-	954
22	-	60	60	-	155	155	82	477	7	484	892	2	894
23	2	74	76	2	198	200	83	385	3	388	702	2	704
24	-	89	89	1	220	221	84	377	6	383	590	7	597
25	-	126	126	3	277	280	85	343	5	348	552	-	552
26	1	154	155	3	341	344	86	313	1	314	448	1	449
27	-	205	205	6	391	397	87	250	1	251	392	-	392
28	2	279	281	5	480	485	88	243	3	246	300	-	300
29	2	310	312	9	501	510	89	211	-	211	230	-	230
30	1	391	392	5	555	560	90	167	-	167	161	2	163
31	1	459	460	9	598	607	91	129	-	129	114	-	114
32	4	525	529	18	696	714	92	109	-	109	71	-	71
33	3	527	530	14	677	691	93	64	-	64	46	-	46
34	12	617	629	20	760	780	94	33	-	33	30	-	30
35	8	719	727	22	843	865	95	31	-	31	22	-	22
36	10	732	742	25	847	872	96	23	-	23	14	-	14
37	12	820	832	14	902	916	97	12	-	12	6	-	6
38	16	761	777	31	852	883	98	8	-	8	3	-	3
39	8	794	802	27	834	861	99	7	-	7	1	-	1
40	15	721	736	34	804	838	100	1	-	1	-	-	-
41	13	769	782	39	784	823	101	1	-	1	-	-	-
42	15	758	773	46	750	796							
43	21	798	819	52	776	828	Summa	9 848	20 928	30 776	21 754	21 323	43 077
44	14	799	813	46	764	810							
45	27	774	801	54	735	789							
46	32	765	797	63	659	722							
47	26	697	723	75	606	681	Femårsklasser						
48	25	669	694	69	572	641	15-19	-	4	4	-	44	44
49	32	617	649	107	589	696	20-24	2	269	271	4	751	755
50	41	612	653	101	518	619	25-29	5	1 074	1 079	26	1 990	2 016
51	51	563	614	112	443	555	30-34	21	2 519	2 540	66	3 286	3 352
52	59	578	637	146	386	532	35-39	54	3 826	3 880	119	4 278	4 397
53	69	527	596	152	401	553	40-44	78	3 845	3 923	217	3 878	4 095
54	76	481	557	168	340	508	45-49	142	3 522	3 664	368	3 161	3 529
55	75	431	506	189	314	503	50-54	296	2 761	3 057	679	2 088	2 767
56	105	389	494	205	231	436	55-59	547	1 760	2 307	1 219	1 127	2 346
57	110	357	467	249	234	483	60-64	617	736	1 353	1 722	428	2 150
58	122	311	433	286	205	491	65-69	830	330	1 160	2 539	161	2 700
59	135	272	407	290	143	433	70-74	1 349	170	1 519	3 737	83	3 820
60	117	203	320	308	110	418	75-79	1 787	72	1 859	4 584	30	4 614
61	103	160	263	297	97	394	80-84	2 175	30	2 205	4 084	15	4 099
62	132	127	259	311	87	398	85-89	1 360	10	1 370	1 922	1	1 923
63	120	135	255	383	69	452	90-94	502	-	502	422	2	424
64	145	111	256	423	65	488	95-	83	-	83	46	-	46
65	137	77	214	441	47	488							
66	159	97	256	468	32	500							
67	176	67	243	490	28	518							
68	160	47	207	565	34	599							
69	198	42	240	575	20	595							
70	221	49	270	655	29	684							
71	248	33	281	726	18	744							
72	288	31	319	714	15	729							
73	297	29	326	812	9	821							
74	295	28	323	830	12	842							
75	304	19	323	890	15	905							
76	356	22	378	900	7	907							
77	366	13	379	946	3	949							

Tabell 5.11

Nyblivna änklingar, änkor och frånskilda efter kön och vigselår 2002

Newly widowed and divorced by sex and year of marriage 2002

Vigsel- år	Män			Kvinnor			Vigsel- år	Män			Kvinnor		
	Änkling	Frånsk.	Summa	Änka	Frånsk.	Summa		Änkling	Frånsk.	Summa	Änka	Frånsk.	Summa
2002	29	74	103	70	84	154	1946	428	4	432	884	4	888
2001	32	647	679	85	675	760	1945	387	2	389	873	2	875
2000	33	1 235	1 268	56	1 298	1 354	1944	360	2	362	770	2	772
1999	28	1 381	1 409	55	1 418	1 473	1943	314	1	315	680	1	681
1998	26	1 235	1 261	52	1 256	1 308	1942	278	-	278	703	-	703
1997	22	1 047	1 069	54	1 076	1 130	1941	242	1	243	506	1	507
1996	21	1 025	1 046	51	1 049	1 100	1940	219	-	219	458	-	458
1995	25	874	899	51	892	943	1939	168	-	168	375	-	375
1994	19	866	885	44	877	921	1938	134	-	134	275	-	275
1993	24	807	831	45	821	866	1937	103	-	103	208	-	208
1992	25	813	838	74	828	902	1936	78	-	78	148	-	148
1991	20	751	771	51	752	803	1935	64	-	64	103	-	103
1990	30	748	778	51	750	801	1934	32	-	32	51	-	51
1989	136	1 671	1 807	261	1 682	1 943	1933	15	-	15	39	-	39
1988	49	719	768	92	720	812	1932	7	-	7	25	-	25
1987	43	648	691	82	646	728	1931	5	-	5	9	-	9
1986	39	596	635	81	600	681	1930	3	-	3	10	-	10
1985	38	518	556	82	535	617	1929	4	-	4	3	-	3
1984	43	516	559	87	524	611	1928	4	-	4	2	-	2
1983	49	449	498	96	455	551	1927	2	-	2	4	-	4
1982	46	462	508	78	471	549	1926	-	-	-	1	-	1
1981	51	357	408	89	364	453	1925	1	-	1	-	-	-
1980	53	399	452	117	411	528	Okänt	1	12	13	8	14	22
1979	46	323	369	97	325	422	Summa	9 848	20 928	30 776	21 754	21 323	43 077
1978	69	311	380	94	315	409							
1977	63	273	336	95	275	370	Femårsklasser						
1976	67	262	329	137	267	404	2002-1998	148	4 572	4 720	318	4 731	5 049
1975	61	241	302	145	246	391	1997-1993	111	4 619	4 730	245	4 715	4 960
1974	62	199	261	145	204	349	1992-1988	260	4 702	4 962	529	4 732	5 261
1973	58	166	224	113	168	281	1987-1983	212	2 727	2 939	428	2 760	3 188
1972	68	158	226	119	160	279	1982-1978	265	1 852	2 117	475	1 886	2 361
1971	83	130	213	122	128	250	1977-1973	311	1 141	1 452	635	1 160	1 795
1970	94	127	221	138	131	269	1972-1968	456	649	1 105	763	659	1 422
1969	94	128	222	175	131	306	1967-1963	747	397	1 144	1 587	401	1 988
1968	117	106	223	209	109	318	1962-1958	976	146	1 122	2 265	155	2 420
1967	142	92	234	279	92	371	1957-1953	1 496	69	1 565	3 279	70	3 349
1966	140	98	238	271	98	369	1952-1948	1 648	30	1 678	4 185	28	4 213
1965	158	75	233	332	76	408	1947-1943	1 858	11	1 869	4 117	11	4 128
1964	159	71	230	358	72	430	1942-1938	1 041	1	1 042	2 317	1	2 318
1963	148	61	209	347	63	410	1937-1933	292	-	292	549	-	549
1962	176	44	220	377	47	424	1932-1928	23	-	23	49	-	49
1961	177	33	210	403	37	440	1927-	3	-	3	5	-	5
1960	192	22	214	478	22	500	Okänt	1	12	13	8	14	22
1959	207	27	234	461	28	489							
1958	224	20	244	546	21	567							
1957	264	19	283	629	20	649							
1956	283	19	302	552	19	571							
1955	310	9	319	637	9	646							
1954	310	12	322	704	12	716							
1953	329	10	339	757	10	767							
1952	309	11	320	790	11	801							
1951	304	5	309	812	5	817							
1950	340	3	343	814	2	816							
1949	339	6	345	834	6	840							
1948	356	5	361	935	4	939							
1947	369	2	371	910	2	912							

Tabell 5.12

Nyblivna frånskilda efter kön, ålder och äktenskapets varaktighet 2002

Newly divorced by sex, age and duration of marriage 2002

Kön	Äktenskapets varaktighet (år)												Samtliga		
	Ålder	0 ¹⁾	1	2	3	4	5	6	7	8	9	10-14		15-19	20-
Män															
-19	2	2	-	-	-	-	-	-	-	-	-	-	-	-	4
20-24	28	70	83	60	19	6	2	1	-	-	-	-	-	-	269
25-29	67	176	208	212	147	102	68	47	25	15	7	-	-	-	1 074
30-34	74	237	327	346	296	252	238	191	190	123	230	15	-	-	2 519
35-39	86	186	251	278	261	276	275	260	302	285	1 120	235	11	-	3 826
40-44	68	135	170	170	173	153	157	154	143	181	1 387	778	176	-	3 845
45-49	55	79	99	107	94	93	98	74	80	86	909	864	884	-	3 522
50-54	32	67	77	92	64	59	54	55	45	44	493	417	1 262	-	2 761
55-59	20	35	61	49	41	40	42	35	42	37	251	200	907	-	1 760
60-64	14	19	25	22	16	18	10	16	13	15	109	60	399	-	736
65-69	13	8	8	13	9	6	3	13	8	7	46	21	175	-	330
70-74	11	2	3	4	4	5	3	2	3	3	21	10	99	-	170
75-	3	5	1	1	3	-	1	-	1	1	5	11	80	-	112
Summa	473	1 021	1 313	1 354	1 127	1 010	951	848	852	797	4 578	2 611	3 993	-	20 928
Kvinnor															
-19	18	23	2	-	-	1	-	-	-	-	-	-	-	-	44
20-24	58	174	185	171	89	43	19	9	1	1	1	-	-	-	751
25-29	88	287	323	308	247	225	164	125	98	60	64	1	-	-	1 990
30-34	77	201	337	338	306	252	310	268	291	225	607	71	3	-	3 286
35-39	77	154	199	243	225	235	241	228	233	303	1 543	534	63	-	4 278
40-44	60	95	129	125	107	122	132	122	117	110	1 258	1 000	501	-	3 878
45-49	54	63	103	95	83	88	49	52	60	55	622	667	1 170	-	3 161
50-54	26	41	55	61	46	36	33	29	32	33	315	232	1 149	-	2 088
55-59	19	14	23	30	30	19	17	25	26	13	120	94	697	-	1 127
60-64	13	7	15	7	7	7	3	7	3	9	54	26	270	-	428
65-69	3	4	1	3	3	5	2	2	-	3	18	13	104	-	161
70-74	4	-	1	1	2	-	1	1	1	2	3	1	66	-	83
75-	1	1	-	-	1	-	-	1	-	-	1	2	41	-	48
Summa	498	1 064	1 373	1 382	1 146	1 033	971	869	862	814	4 606	2 641	4 064	-	21 323

1) Inklusive okänd varaktighet

Tabell 5.13
Nyblivna frånskilda efter kön och makarnas ålder 2002
 Newly divorced by sex and age of spouses 2002

Mannens ålder	Kvinnan folkbokförd i Sverige, efter ålder														Summa ej folkbokf. i Sverige	Samtliga	
	-19	20-24	25-29	30-34	35-39	40-44	45-49	50-54	55-59	60-64	65-69	70-74	75-				
Mannen folkbokförd i Sverige																	
-19	2	2	-	-	-	-	-	-	-	-	-	-	-	-	4	-	4
20-24	22	145	51	21	8	1	2	-	-	-	-	-	-	-	250	19	269
25-29	7	262	532	149	47	24	8	4	-	-	-	-	-	-	1 033	41	1 074
30-34	3	131	739	1 086	352	73	28	11	6	2	1	1	-	-	2 433	86	2 519
35-39	2	72	322	1 193	1 635	368	103	24	11	1	-	-	-	-	3 731	95	3 826
40-44	-	22	133	427	1 350	1 372	345	88	16	4	-	-	-	-	3 757	88	3 845
45-49	-	7	47	140	453	1 287	1 213	245	55	6	-	-	-	-	3 453	69	3 522
50-54	-	4	16	60	164	422	946	894	163	26	7	1	-	-	2 703	58	2 761
55-59	-	3	13	32	62	151	319	560	485	84	17	1	1	1	1 728	32	1 760
60-64	-	-	3	8	24	41	64	144	258	141	25	3	-	-	711	25	736
65-69	-	-	1	5	6	10	29	34	64	104	48	12	4	4	317	13	330
70-74	-	-	1	3	2	2	12	14	20	26	41	34	8	8	163	7	170
75-	-	-	-	-	-	1	2	2	10	17	12	28	35	35	107	5	112
Summa	36	648	1 858	3 124	4 103	3 752	3 071	2 020	1 088	411	151	80	48	20	20 390	538	20 928
Mannen ej folkbokförd i Sverige																	
	8	103	132	162	175	126	90	68	39	17	10	3	-	-	933	-	933
Samtliga	44	751	1 990	3 286	4 278	3 878	3 161	2 088	1 127	428	161	83	48	21	21 323	538	21 861

Tabell 5.14
Nyblivna frånskilda efter kön och medborgarskap 2002
 Newly divorced by sex and citizenship 2002

Mannens medborgarskapsland	Kvinnan folkbokförd i Sverige, efter medborgarskapsland												
	Norden	därav					EU 15 utom Danmark och Finland	därav		Tyskland	Övriga Europa	därav	
	Sverige	Danmark	Finland	Island	Norge		Grekland	Storbritannien och Irland			Bosnien-Herceg.	Jugoslavien	
Mannen folkbokförd i Sverige													
Norden	17 255	16 844	73	231	8	99	130	4	38	47	335	22	41
Sverige	16 919	16 619	57	155	6	82	125	4	36	44	319	22	39
Danmark	86	68	16	2	-	-	3	-	1	2	5	-	-
Finland	151	77	-	73	-	1	1	-	1	-	10	-	2
Island	11	9	-	-	2	-	-	-	-	-	-	-	-
Norge	88	71	-	1	-	16	1	-	-	1	1	-	-
EU15 u. Danm. o. Finl.	202	198	-	2	-	2	15	6	2	4	3	-	-
Grekland	12	11	-	1	-	-	6	6	-	-	-	-	-
Storbritann. o. Nordirl.	73	72	-	-	-	1	3	-	2	-	2	-	-
Tyskland	40	40	-	-	-	-	4	-	-	4	1	-	-
Europa u. EU15 o. Nord.	184	179	2	2	-	1	1	-	-	-	197	43	86
Bosnien-Hercegovina	36	35	-	-	-	1	-	-	-	-	44	40	3
Jugoslavien	57	56	1	-	-	-	-	-	-	-	82	2	79
Polen	26	26	-	-	-	-	-	-	-	-	28	-	-
Afrika	160	147	1	10	1	1	-	-	-	-	5	-	-
Somalia	16	16	-	-	-	-	-	-	-	-	-	-	-
Nordamerika	79	78	-	1	-	-	2	-	1	-	1	-	-
USA	47	46	-	1	-	-	2	-	1	-	-	-	-
Sydamerika	75	75	-	-	-	-	1	-	1	-	2	-	-
Chile	38	38	-	-	-	-	-	-	-	-	2	-	-
Asien	343	336	2	5	-	-	5	1	-	2	8	1	-
Irak	33	33	-	-	-	-	-	-	-	-	4	-	-
Iran	66	63	2	1	-	-	3	1	-	2	-	-	-
Turkiet	98	94	-	4	-	-	1	-	-	-	-	-	-
Oceanien	13	13	-	-	-	-	-	-	-	-	-	-	-
Övriga inkl. okänt	23	22	-	1	-	-	-	-	-	-	1	-	-
Summa	18 334	17 892	78	252	9	103	154	11	42	53	552	66	127
Mannen ej folkbokförd i Sverige	718	668	11	20	1	18	28	-	11	12	33	7	8
Samtliga	19 052	18 560	89	272	10	121	182	11	53	65	585	73	135

Polen	Afrika	därav Somalia	Nord- amerika	därav USA	Syd- amerika	därav Chile	Asien	därav Irak	Iran	Turkiet	Ocean- ien	Övriga länder inkl. okänt	Summa	Kvinnan ej folk- bokförd i Sverige	Samtliga
91	175	54	64	39	67	29	473	56	89	55	3	22	18 524	385	18 909
87	173	53	62	37	65	29	470	56	88	55	3	22	18 158	350	18 508
1	-	-	-	-	-	-	1	-	1	-	-	-	95	6	101
3	-	-	-	-	2	-	1	-	-	-	-	-	165	13	178
-	-	-	-	-	-	-	-	-	-	-	-	-	11	1	12
-	2	1	2	2	-	-	1	-	-	-	-	-	95	15	110
2	2	-	2	1	4	1	5	-	-	1	-	2	235	23	258
-	-	-	-	-	-	-	-	-	-	-	-	1	19	-	19
1	-	-	1	1	-	-	-	-	-	-	-	-	79	9	88
1	-	-	-	-	-	-	2	-	-	1	-	-	47	8	55
29	-	-	-	-	-	-	3	2	-	-	-	2	387	23	410
-	-	-	-	-	-	-	2	2	-	-	-	-	82	4	86
-	-	-	-	-	-	-	-	-	-	-	-	-	139	5	144
26	-	-	-	-	-	-	-	-	-	-	-	-	54	8	62
2	100	59	-	-	-	-	4	-	-	-	-	-	269	23	292
-	57	57	-	-	-	-	-	-	-	-	-	-	73	7	80
-	-	-	10	2	8	5	-	-	-	-	-	-	100	7	107
-	-	-	2	2	1	1	-	-	-	-	-	-	52	4	56
-	-	-	4	-	43	26	1	-	-	-	-	-	126	11	137
-	-	-	4	-	28	24	1	-	-	-	-	-	73	9	82
-	4	2	-	-	3	3	332	145	55	34	-	5	700	62	762
-	1	-	-	-	-	-	154	141	6	1	-	1	193	39	232
-	1	1	-	-	-	-	50	1	48	-	-	-	120	6	126
-	-	-	-	-	2	2	35	-	-	33	-	2	138	6	144
-	-	-	-	-	-	-	-	-	-	-	1	-	14	2	16
-	-	-	-	-	-	-	4	-	-	-	-	7	35	2	37
124	281	115	80	42	125	64	822	203	144	90	4	38	20 390	538	20 928
7	23	15	5	4	15	8	106	32	29	14	4	1	933	.	933
131	304	130	85	46	140	72	928	235	173	104	8	39	21 323	538	21 861

Tabell 5.15
Nyblivna frånskilda efter kön och födelse land 2002
 Newly divorced by sex and country of birth 2002

Mannens födelse land	Kvinnan folkbokförd i Sverige, efter födelse land						EU 15 utom Danmark och Finland	därav		Tyskland	Övriga Europa		därav	
	Norden	därav						Grek- land	Stor- britannien och Nord- irland		Bosnien- Herceg.	Jugo- slavien		
	Sverige	Danmark	Finland	Island	Norge									
Mannen folk- bokförd i Sverige														
Norden	14 699	13 945	100	533	7	114	161	6	28	76	405	6	43	
Sverige	14 061	13 515	74	366	5	101	154	6	26	72	363	6	40	
Danmark	115	88	22	5	-	-	2	-	1	1	7	-	-	
Finland	421	257	4	159	-	1	4	-	1	2	31	-	3	
Island	12	10	-	-	2	-	-	-	-	-	-	-	-	
Norge	90	75	-	3	-	12	1	-	-	1	4	-	-	
EU15 u. Danm. o. Finl.	267	254	2	10	-	1	29	16	3	6	22	1	2	
Grekland	32	31	-	1	-	-	17	16	-	1	4	-	-	
Storbritann. o. Nordirl.	71	67	1	3	-	-	3	-	3	-	3	-	-	
Tyskland	74	71	1	2	-	-	4	-	-	4	3	-	-	
Europa u. EU15 o. Nord.	198	186	3	8	-	1	9	1	-	4	844	173	372	
Bosnien-Hercegovina	15	12	-	2	-	1	1	-	-	1	171	150	17	
Jugoslavien	78	77	-	1	-	-	3	1	-	1	378	18	340	
Polen	17	16	-	1	-	-	-	-	-	-	113	-	-	
Afrika	207	181	-	23	1	2	2	-	-	1	13	-	1	
Somalia	1	1	-	-	-	-	-	-	-	-	-	-	-	
Nordamerika	83	78	3	2	-	-	4	-	1	-	7	1	-	
USA	46	44	1	1	-	-	3	-	1	-	1	1	-	
Sydamerika	77	70	1	6	-	-	1	-	-	1	10	-	-	
Chile	30	27	1	2	-	-	1	-	-	1	7	-	-	
Asien	300	275	4	21	-	-	13	1	1	6	83	5	6	
Irak	11	9	-	2	-	-	-	-	-	-	33	1	2	
Iran	40	34	1	5	-	-	3	1	-	1	16	1	-	
Turkiet	100	92	1	7	-	-	4	-	-	1	6	-	1	
Oceanien	12	12	-	-	-	-	-	-	-	-	1	-	-	
Övriga inkl. okänt	6	5	-	1	-	-	1	1	-	-	11	-	-	
Summa	15 849	15 006	113	604	8	118	220	25	33	94	1 396	186	424	
Mannen ej folk- bokförd i Sverige														
	469	417	8	27	1	16	31	3	10	12	93	21	29	
Samtliga	16 318	15 423	121	631	9	134	251	28	43	106	1 489	207	453	

Polen	Afrika därav Somalia	Nord- amerika	därav USA	Syd- amerika	därav Chile	Asien	därav Irak	Iran	Turkiet	Ocean- ien	Övriga länder inkl. okänt	Summa	Kvinnan ej folk- bokförd i Sverige	Samtliga	
160	57	1	76	43	114	34	375	4	24	20	3	12	15 902	214	16 116
143	52	1	74	42	106	33	355	3	23	20	2	12	15 179	176	15 355
3	1	-	-	-	1	-	-	-	-	-	-	-	126	5	131
12	4	-	1	-	5	1	14	1	1	-	1	-	481	18	499
-	-	-	-	-	-	-	1	-	-	-	-	-	13	1	14
2	-	-	1	1	2	-	5	-	-	-	-	-	103	14	117
11	4	-	3	1	4	1	17	-	3	2	-	-	346	26	372
2	-	-	-	-	-	-	1	-	-	-	-	-	54	1	55
2	1	-	1	1	-	-	8	-	2	-	-	-	87	10	97
3	1	-	1	-	-	-	2	-	-	2	-	-	85	8	93
112	2	-	-	-	5	3	14	2	-	2	-	6	1 078	60	1 138
-	-	-	-	-	-	-	1	1	-	-	-	1	189	8	197
1	1	-	-	-	1	1	2	1	-	1	-	-	463	16	479
106	-	-	-	-	2	2	4	-	-	-	-	-	136	16	152
6	421	148	3	-	6	5	18	1	1	-	-	3	673	61	734
-	138	135	-	-	-	-	-	-	-	-	-	1	140	17	157
-	-	-	20	3	23	14	2	-	-	-	-	1	140	10	150
-	-	-	3	3	2	2	2	-	-	-	-	-	57	3	60
2	3	-	18	1	156	102	5	-	-	-	-	1	271	21	292
-	3	-	13	1	105	94	3	-	-	-	-	-	162	13	175
21	23	3	5	2	16	8	1 495	338	423	154	-	6	1 941	143	2 084
11	9	-	1	-	1	-	355	317	14	4	-	1	411	57	468
1	2	2	2	2	5	2	429	5	404	3	-	1	498	22	520
2	-	-	1	-	3	2	167	1	2	145	-	-	281	18	299
-	-	-	-	-	-	-	-	-	-	-	-	-	13	1	14
3	-	-	-	-	-	-	-	-	-	-	-	8	26	2	28
315	510	152	125	50	324	167	1 926	345	451	178	3	37	20 390	538	20 928
12	72	23	15	5	41	25	203	45	60	23	2	7	933	.	933
327	582	175	140	55	365	192	2 129	390	511	201	5	44	21 323	538	21 861

Tabell 5.16

Äktenskapskillnader efter äktenskapets varaktighet på 1 000 ingångna äktenskap 1962 - 2002

Divorce rate by duration of marriage per 1 000 marriages 1962 - 2002

Skils- mässoår	Äktenskapets varaktighet efter antal år sedan vigselåret												
	0	1	2	3	4	5	6	7	8	9	10	15	20
1962	0,3	3	9	14	18	17	15	13	13	12	10	8	6
1963	0,3	2	9	16	18	16	13	12	11	11	10	7	6
1964	0,2	2	10	17	17	16	15	15	12	11	11	8	7
1965	0,1	3	10	18	19	17	16	13	13	13	11	8	7
1966	0,4	2	11	19	20	19	17	15	13	12	11	7	6
1967	0,4	2	10	17	20	19	17	16	15	13	11	9	7
1968	0,3	2	11	18	20	20	18	16	14	13	12	9	7
1969	0,2	3	9	18	21	19	19	18	16	15	13	10	8
1970	0,4	2	11	19	22	22	20	19	18	16	14	10	7
1971	0,5	3	10	20	21	23	22	21	18	17	15	11	8
1972	0,5	4	14	21	25	23	23	22	21	20	18	12	9
1973	0,3	4	14	22	24	25	23	25	21	20	20	13	10
1974	2,8	18	34	41	40	38	36	35	32	30	28	20	16
1975	2,4	17	25	28	28	27	26	23	23	22	21	15	11
1976	2,7	17	26	25	23	24	21	20	19	18	17	14	10
1977	3,4	17	27	26	23	23	19	19	16	17	15	12	9
1978	2,7	19	27	28	25	21	20	17	17	16	15	12	10
1979	3,4	18	28	29	27	23	19	18	16	15	15	13	9
1980	2,8	16	28	32	28	23	20	18	16	14	14	13	10
1981	2,4	16	27	31	30	25	22	19	17	15	14	12	11
1982	2,5	16	26	33	32	27	22	19	18	14	15	12	10
1983	3,1	16	27	31	28	25	22	20	17	17	15	12	12
1984	2,5	17	25	30	28	26	22	20	19	17	14	11	11
1985	2,8	15	27	29	29	25	22	21	18	17	15	11	12
1986	2,8	18	26	28	26	24	22	21	18	15	15	11	10
1987	2,8	16	25	28	25	25	20	17	17	16	14	11	10
1988	2,4	15	24	28	25	23	20	18	16	15	14	10	9
1989	0,9	15	26	30	29	24	21	20	18	16	15	11	10
1990	2,2	8	26	30	29	25	22	19	18	18	15	11	10
1991	2,2	16	18	31	30	24	23	20	19	18	16	12	10
1992	2,1	18	29	26	33	29	24	22	19	19	17	11	10
1993	2,5	16	30	33	26	28	27	23	19	18	18	12	10
1994	2,2	17	26	36	35	26	26	24	21	20	18	12	10
1995	2,2	16	27	32	34	32	24	24	22	20	19	13	10
1996	1,9	15	26	33	32	31	27	22	22	20	17	12	10
1997	2,3	17	27	31	34	30	28	24	19	20	17	13	10
1998	2,0	16	26	32	33	32	26	24	22	19	19	14	10
1999	2,5	17	27	32	33	31	28	27	22	22	18	13	11
2000	1,9	17	27	33	36	32	28	25	23	21	20	15	9
2001	2,5	15	29	34	34	30	28	24	23	20	19	14	11
2002	2,2	17	29	35	35	30	29	23	23	21	19	14	12

Anm: Tabellen revideras årligen beroende på immigration/emigration

Tabell 5.17

Relativa antalet äktenskapsskillnader i varje vigselkohort efter antalet år sedan vigselåret 1955 - 2002

Relative number of divorces in each marriage cohort by number of years since marriage 1955 - 2002

Vigselår	Antalet genom äktenskapsskillnad upplösta äktenskap per 1 000 ingångna efter antal år sedan vigselåret																							
	0	1	2	3	4	5	6	7	8	9	10	11	12	13	14	15	20	25	30	35	40	45	46	47
1955	0,2	1	8	18	29	40	50	60	67	75	82	90	97	103	110	117	163	199	219	230	234	236	237	237
1956	0,2	2	9	20	33	44	55	63	72	80	88	95	102	109	117	124	176	214	236	246	251	253	253	.
1957	0,1	2	8	19	32	44	54	64	73	82	90	98	106	113	121	129	181	218	239	249	253	256	.	.
1958	0,1	1	9	20	33	45	55	65	74	83	92	100	108	117	126	135	193	232	253	264	268	.	.	.
1959	0,3	2	9	19	32	43	55	65	76	85	94	103	112	121	131	145	201	242	264	274	279	.	.	.
1960	0,2	2	8	20	32	44	56	67	77	87	97	106	117	129	143	158	213	255	276	286	291	.	.	.
1961	0,2	2	9	21	35	48	60	72	83	94	104	116	128	145	162	176	230	273	295	305	310	.	.	.
1962	0,2	2	9	22	37	50	63	76	89	101	114	127	145	162	176	188	244	285	307	317	323	.	.	.
1963	0,2	2	9	23	38	52	66	79	92	106	121	141	160	175	188	200	258	300	321	332
1964	0,2	2	11	23	38	52	66	82	98	112	134	154	169	182	195	208	266	309	330	340
1965	0,1	2	9	22	38	53	69	86	102	125	145	162	176	190	203	215	275	316	340	350
1966	0,3	2	10	24	40	57	74	93	118	141	158	173	186	199	210	222	280	319	342	353
1967	0,3	2	9	23	39	56	74	102	125	143	158	172	186	198	210	223	277	318	341	352
1968	0,3	2	10	26	45	64	92	115	135	152	167	181	194	206	219	230	283	322	345
1969	0,2	2	10	27	46	76	102	122	138	154	169	182	196	209	221	232	285	324	348
1970	0,4	3	14	32	63	90	111	129	147	161	176	188	201	213	225	236	287	326	349
1971	0,5	4	15	47	75	99	117	135	151	165	179	193	206	219	230	242	292	330	354
1972	0,4	4	31	59	81	104	124	142	157	172	187	200	214	226	237	249	299	339	363
1973	0,3	15	40	65	89	110	128	146	163	177	192	206	220	233	244	254	308	348
1974	2,3	20	46	72	97	119	139	158	176	193	207	222	236	247	257	268	323	363
1975	2,4	19	46	74	101	124	146	164	182	199	214	227	240	251	263	274	328	368
1976	2,7	20	47	76	103	128	150	171	190	206	221	235	246	259	271	283	338	375
1977	3,4	22	50	82	112	140	162	182	201	216	230	243	255	267	280	291	346	384
1978	2,7	21	49	80	113	137	159	180	198	213	227	241	255	269	281	293	350
1979	3,4	19	46	79	107	133	155	176	193	208	222	237	251	265	278	290	347
1980	2,8	19	45	76	104	129	150	167	184	199	215	229	244	258	271	284	338
1981	2,4	19	46	76	105	129	150	168	185	203	219	235	250	265	279	292	348
1982	2,5	18	43	72	98	122	142	163	181	199	216	231	246	261	275	288	347
1983	3,1	20	47	75	100	123	145	164	182	201	218	234	250	263	276	290
1984	2,5	18	44	72	97	120	143	163	182	200	219	236	252	267	281	294
1985	2,8	20	45	73	102	127	150	172	191	211	230	247	262	276	289	305
1986	2,8	19	42	72	101	125	149	172	192	213	230	247	263	279	293	306
1987	2,8	18	44	74	104	133	160	184	206	226	243	260	277	293	307	322
1988	2,4	18	44	75	107	136	162	186	208	228	247	264	281	297	312
1989	0,9	8	26	52	78	104	128	150	169	189	206	224	239	254
1990	2,2	18	48	81	117	149	176	200	222	243	263	282	299
1991	2,2	20	50	86	119	150	178	202	224	245	265	283
1992	2,1	18	44	75	108	138	164	191	214	235	254
1993	2,5	19	46	79	114	146	173	199	222	243
1994	2,2	18	44	75	107	139	166	191	214
1995	2,2	18	45	76	110	142	170	194
1996	1,9	19	44	76	112	142	170
1997	2,3	19	45	79	112	142
1998	2	19	46	80	115
1999	2,5	20	48	84
2000	1,9	18	47
2001	2,5	19
2002	2,2

Anm: Tabellen revideras årligen med hänsyn till immigration/emigration

Tabell 5.18**Nyblivna frånskilda kvinnor efter ålder på 1 000 gifta kvinnor 1973 - 2002**

Age-specific divorce rates of women per 1 000 married women 1973 - 2002

År	Ålder								
	15-19	20-24	25-29	30-34	35-39	40-44	45-49	50-54	55-59
1973	4,2	16,9	18,4	15,6	12,7	9,7	6,6	4,2	2,5
1974	21,2	30,9	29,4	24,3	20,2	16,3	12,9	8,7	5,3
1975	30,6	28,7	27,4	24,5	21,3	17,2	12,0	7,6	4,3
1976	31,2	27,7	23,3	20,9	18,9	15,0	10,6	6,3	3,5
1977	34,4	28,5	22,5	19,9	17,8	14,2	10,0	6,0	3,2
1978	29,4	32,0	22,5	19,6	18,2	15,1	10,1	5,8	3,2
1979	33,1	32,2	23,1	20,1	18,3	15,4	10,5	5,8	3,4
1980	30,3	33,0	24,0	19,6	18,6	15,4	10,2	5,9	3,4
1981	27,1	34,1	24,1	20,4	19,3	16,1	11,0	6,5	3,5
1982	29,8	35,8	26,7	21,5	19,8	17,4	11,4	6,4	3,9
1983	29,9	33,7	25,8	21,0	20,2	18,2	12,3	7,6	3,6
1984	30,3	35,6	26,3	21,5	19,7	18,5	12,9	7,4	3,7
1985	34,6	36,1	26,6	21,3	19,8	17,9	12,7	7,0	3,8
1986	34,6	36,7	24,9	21,0	19,7	17,2	12,9	7,2	3,7
1987	34,9	32,2	24,6	20,3	18,9	17,2	12,4	7,3	3,8
1988	28,4	31,9	24,2	19,2	17,8	16,5	12,7	7,3	3,9
1989	26,3	31,6	23,9	20,5	18,6	17,2	13,6	7,8	4,0
1990	25,5	31,0	24,5	20,2	19,4	17,5	13,0	7,3	3,7
1991	23,7	35,6	27,6	21,5	20,1	17,7	13,3	7,6	3,8
1992	40,6	41,4	31,1	24,8	22,3	18,8	14,1	8,5	4,2
1993	31,8	43,6	32,2	25,3	22,5	19,5	13,6	8,6	3,8
1994	35,3	40,8	32,7	27,7	23,2	19,4	14,8	9,3	4,5
1995	36,8	39,8	31,9	27,8	24,7	21,4	15,3	9,9	4,6
1996	36,4	39,6	32,5	27,5	24,1	20,4	14,8	9,0	4,8
1997	34,7	42,6	33,2	27,7	24,3	20,2	15,0	9,3	5,0
1998	26,0	42,7	32,7	28,3	24,8	20,8	15,7	9,3	5,0
1999	28,8	44,1	35,7	28,3	26,2	21,5	15,9	9,6	5,5
2000	44,9	45,2	34,8	28,6	27,6	23,0	17,2	10,0	5,6
2001	41,3	47,1	34,3	27,5	26,8	23,6	17,5	10,6	5,4
2002	39,7	48,0	34,0	27,1	27,4	24,7	18,7	11,1	5,7

Tabell 5.19**Äktenskapsskillnader efter barnantal och äktenskapets varaktighet 2002**

Divorces by number of children and by duration of marriage 2002

Barnantal m m Antal äktenskap med nedanstående antal barn under 18 år	Äktenskapets varaktighet								Summa
	-4 ¹⁾	5-9	10-14	15-19	20-24	25-29	30-34	35-	
0 barn	2 564	1 300	1 059	607	762	724	539	580	8 135
1 "	1 342	1 057	943	648	594	273	66	14	4 937
2 "	975	1 584	1 694	796	289	61	12	1	5 412
3 "	365	467	680	431	73	17	2	2	2 037
4 "	102	97	158	96	25	4	1	-	483
5 "	31	22	43	33	10	1	-	-	140
6 "	9	8	10	16	4	-	-	-	47
7 "	4	-	4	7	3	-	-	-	18
8 "	3	-	1	1	1	-	-	-	6
Över 8 "	1	-	-	-	-	-	-	-	1
Okänt antal	67	14	14	6	4	-	2	-	107
Summa äktenskap	5 463	4 549	4 606	2 641	1 765	1 080	622	597	21 323
Summa barn	5 065	6 172	7 314	4 235	1 594	467	100	22	24 969
Antal barn per äktenskap	0,93	1,36	1,59	1,60	0,90	0,43	0,16	0,04	1,17

1) Inkl okänd varaktighet

Tabell 5.20
Äktenskapsskillnader efter barnantal 1980 – 2002
 Divorces by number of children 1980 – 2002

År	Antal	På 1 000 av medelfolk- mängden gifta kvinnor	Fördelade efter antal barn				
			Procent				
			0 ²⁾	1	2	3	4-
1980	19 887	11,4	34,1	29,3	27,7	7,3	1,5
1981	20 198	11,4	33,8	29,3	28,7	6,7	1,5
1982	20 766	11,9	34,8	28,7	28,5	6,6	1,4
1983	20 618	12,0	35,6	29,2	27,4	6,5	1,2
1984	20 377	11,9	35,7	28,7	27,8	6,5	1,3
1985	19 763	11,7	35,1	29,7	27,4	6,5	1,3
1986	19 107	11,4	36,7	28,0	27,2	6,8	1,3
1987	18 426	11,1	37,6	28,1	26,1	6,6	1,6
1988	17 746	10,7	38,8	27,3	25,6	6,8	1,6
1989	18 862	11,2	39,2	26,4	25,6	7,1	1,6
1990	19 357	11,3	37,8	26,3	26,4	7,5	2,0
1991	20 149	11,8	37,5	27,0	25,9	7,5	2,0
1992	21 907	12,9	36,2	26,3	27,0	8,0	2,6
1993	21 673	12,9	36,7	25,8	27,8	9,2	3,3
1994	22 237	13,3	36,8	24,8	27,6	9,7	3,5
1995	22 528	13,6	34,9	24,1	27,5	10,1	3,3
1996	21 377	13,2	35,3	23,6	27,7	10,0	3,4
1997	21 009	13,0	35,5	23,4	27,8	9,7	3,6
1998	20 761	13,0	36,3	22,3	27,6	10,3	3,5
1999	21 000	13,2	36,8	22,2	27,8	10,1	3,2
2000 ¹⁾	21 502	13,6	38,7	22,5	25,4	10,0	3,4
2001	21 022	13,4	38,9	22,8	25,0	9,6	3,6
2002	21 323	13,7	38,7	23,2	25,4	9,6	3,3

1) Fr.o.m år 2000 är antalet barn hämtat från RTB 2) Inklusive okänt antal barn

Tabell 5.21
Nyblivna änklingar och änkor efter ålder och äktenskapets varaktighet 2002
 Newly widowed by age and duration of marriage 2002

Kön	Äktenskapets varaktighet																okänt	Samtliga
	Ålder	-4	5-9	10-14	15-19	20-24	25-29	30-34	35-39	40-44	45-49	50-54	55-59	60-64	65-69	70-74		
Änklingar																		
-19	-	-	-	-	-	-	-	-	-	-	-	-	-	-	-	-	-	-
20-24	1	1	-	-	-	-	-	-	-	-	-	-	-	-	-	-	-	2
25-29	4	1	-	-	-	-	-	-	-	-	-	-	-	-	-	-	-	5
30-34	12	6	2	1	-	-	-	-	-	-	-	-	-	-	-	-	-	21
35-39	18	17	14	4	1	-	-	-	-	-	-	-	-	-	-	-	-	54
40-44	14	7	33	18	6	-	-	-	-	-	-	-	-	-	-	-	-	78
45-49	22	13	35	33	23	16	-	-	-	-	-	-	-	-	-	-	-	142
50-54	27	8	37	29	58	88	46	1	-	-	-	-	-	-	-	-	2	296
55-59	29	18	43	38	49	74	182	109	5	-	-	-	-	-	-	-	-	547
60-64	23	15	25	25	26	36	87	256	120	3	-	-	-	-	-	-	1	617
65-69	9	9	26	21	35	24	53	150	330	168	5	-	-	-	-	-	-	830
70-74	10	4	18	20	35	28	41	83	293	613	200	3	-	-	-	-	1	1 349
75-79	8	5	15	20	18	25	41	74	150	479	690	261	1	-	-	-	-	1 787
80-84	8	2	5	3	13	22	33	42	92	200	554	1 018	182	1	-	-	-	2 175
85-89	6	4	6	1	3	5	17	20	31	58	162	461	515	71	-	-	-	1 360
90-	3	1	-	2	4	2	2	5	10	14	43	89	225	166	18	1	-	585
Summa	194	111	259	215	271	320	502	740	1 031	1 535	1 654	1 832	923	238	18	1	4	9 848
Änkor																		
-19	-	-	-	-	-	-	-	-	-	-	-	-	-	-	-	-	-	-
20-24	4	-	-	-	-	-	-	-	-	-	-	-	-	-	-	-	-	4
25-29	20	5	1	-	-	-	-	-	-	-	-	-	-	-	-	-	-	26
30-34	24	21	20	1	-	-	-	-	-	-	-	-	-	-	-	-	-	66
35-39	34	32	42	9	2	-	-	-	-	-	-	-	-	-	-	-	-	119
40-44	42	30	50	52	37	6	-	-	-	-	-	-	-	-	-	-	-	217
45-49	46	24	80	68	68	75	5	-	-	-	-	-	-	-	-	-	2	368
50-54	65	30	79	58	89	163	154	41	-	-	-	-	-	-	-	-	-	679
55-59	68	40	81	56	68	123	283	446	53	-	-	-	-	-	-	-	1	1 219
60-64	33	33	76	65	53	71	139	524	657	70	-	-	-	-	-	-	1	1 722
65-69	35	13	40	43	45	75	76	261	881	967	103	-	-	-	-	-	-	2 539
70-74	36	6	24	37	55	53	77	167	399	1 355	1 437	90	-	-	-	-	1	3 737
75-79	23	6	18	23	34	48	61	98	232	631	1 779	1 557	70	-	-	-	4	4 584
80-84	13	11	12	7	14	34	35	64	108	246	728	1 827	957	27	-	-	1	4 084
85-89	3	2	4	5	8	5	9	22	32	66	176	497	825	262	6	-	-	1 922
90-	1	1	1	2	-	-	3	9	7	17	26	67	160	140	33	1	-	468
Summa	447	254	528	426	473	653	842	1 632	2 369	3 352	4 249	4 038	2 012	429	39	1	10	21 754

Tabell 5.22

Makarnas medianålder och äktenskapets medianvaraktighet vid upplösningen 1980 - 2002

Median age of spouses and median duration of marriage at dissolution of marriage 1980 -2002

År	Upplösta äktenskap genom:			Hustruns död			Äktenskapsskillnad		
	Mannens död			Mannens död			Mannens död		
	Mannens ålder ¹⁾	Hustruns ålder ¹⁾	Äktenska- pets var- aktighet ²⁾	Mannens ålder ¹⁾	Hustruns ålder ¹⁾	Äktenska- pets var- aktighet ²⁾	Mannens ålder ¹⁾	Hustruns ålder ¹⁾	Äktenska- pets var- aktighet ²⁾
1980	72,90	68,82	41,34	72,51	70,88	42,00	38,50	35,87	11,39
1981	73,11	69,14	41,69	72,95	71,33	42,72	38,85	36,37	11,57
1982	73,49	69,41	42,15	73,10	71,37	42,82	39,20	36,62	11,51
1983	73,94	69,73	42,67	73,32	71,71	42,98	40,13	37,59	11,86
1984	74,12	70,07	42,95	73,66	72,00	43,57	40,35	37,91	11,70
1985	74,39	70,31	43,39	74,09	72,53	44,20	40,65	38,06	11,29
1986	74,79	70,92	44,05	74,12	72,46	44,31	40,99	38,45	11,39
1987	74,97	71,01	44,29	74,18	72,44	44,46	41,54	38,92	11,51
1988	75,31	71,25	44,84	74,62	72,88	44,96	41,81	39,24	11,30
1989	75,52	71,40	45,19	74,87	73,17	45,29	41,99	39,19	10,94
1990	75,95	71,83	45,70	75,35	73,53	45,77	41,77	38,88	10,36
1991	76,18	72,03	46,07	75,35	73,59	46,19	41,68	38,51	9,49
1992	76,33	72,22	46,19	75,50	74,37	46,55	41,58	38,34	8,78
1993	76,85	72,85	47,03	75,93	74,03	47,02	41,28	38,26	8,36
1994	76,88	73,03	47,32	75,98	74,08	47,15	41,77	38,50	8,51
1995	77,06	73,42	47,67	76,26	74,56	47,67	42,20	39,01	9,04
1996	77,46	73,81	48,12	76,23	74,63	47,69	42,18	39,01	8,90
1997	77,52	73,90	48,18	76,72	75,15	48,24	42,31	39,13	9,08
1998	77,92	74,19	48,64	77,12	75,44	48,42	42,68	39,35	9,19
1999	78,44	74,53	49,07	77,37	75,70	48,81	42,77	39,46	9,73
2000	78,76	74,73	49,18	77,38	75,68	48,81	43,15	39,77	10,41
2001	79,06	74,92	49,42	77,59	75,91	49,15	43,51	40,08	10,88
2002	79,23	75,19	49,87	77,88	76,15	49,23	43,72	40,41	10,80

1) Medianerna är beräknade på makarnas ålder vid äktenskapets upplösning.

2) Medianerna är beräknade på antal år mellan vigselåret och upplösningsåret.

Tabell 5.23

Ingångna äktenskap efter vigselår samt upplösta äktenskap efter upplösningsår 1931 - 2002

Marriages by year of contractions and dissolution of marriages, by year of dissolution 1931 - 2002

År	Ingångna äktenskap		Upplösta äktenskap						Frånskilda		Samtliga		Över- skott av in- gångna äkten- skap	
	Antal ¹⁾	0/00 ²⁾	Nyblivna änkor		Änklingar		0/00 ²⁾	Antal ¹⁾	Relativ fördel- ning	0/00 ²⁾	Antal ¹⁾	0/00 ²⁾		
			Antal ¹⁾	Relativ fördel- ning	Antal ¹⁾	Relativ fördel- ning								
1931-1935	45 484	7,3	15 007	51,8	2,4	11 396	39,4	1,8	2 548	8,8	0,4	28 951	4,6	16 533
1936-1940	57 510	9,1	16 089	51,8	2,6	11 648	37,5	1,8	3 303	10,6	0,5	31 040	4,9	26 470
1941-1945	62 694	9,6	15 419	49,7	2,4	10 745	34,6	1,7	4 876	15,7	0,7	31 040	4,8	31 654
1946-1950	58 198	8,5	16 721	47,8	2,4	10 986	31,4	1,6	7 289	20,8	1,1	34 996	5,1	23 202
1951-1955	53 194	7,4	17 528	47,7	2,4	10 771	29,3	1,5	8 476	23,0	1,2	36 775	5,1	16 419
1956-1960	51 070	6,9	19 118	49,5	2,6	10 736	27,8	1,5	8 768	22,7	1,2	38 622	5,3	12 448
1961-1965	55 649	7,3	21 359	51,9	2,8	10 829	26,3	1,4	8 955	21,8	1,2	41 143	5,4	14 506
1966-1970	52 318	6,6	23 201	50,9	2,9	10 884	23,9	1,4	11 464	25,2	1,4	45 549	5,7	6 769
1971-1975	41 154	5,1	25 217	45,4	3,1	10 942	19,7	1,3	19 385	34,9	2,4	55 544	6,8	-14 390
1976-1980	39 575	4,8	26 308	45,6	3,2	10 831	18,8	1,3	20 524	35,6	2,5	57 663	7,0	-18 088
1981-1985	37 240	4,5	26 013	45,6	3,1	10 696	18,7	1,3	20 344	35,7	2,4	57 053	6,8	-19 813
1986-1990	54 751	6,5	25 196	46,3	3,0	10 480	19,3	1,2	18 700	34,4	2,2	54 376	6,4	375
1991-1995	35 172	4,0	24 001	42,9	2,8	10 298	18,4	1,2	21 699	38,7	2,5	55 998	6,4	-20 826
1996	33 484	3,8	23 338	42,5	2,6	10 189	18,6	1,2	21 377	38,9	2,4	54 904	6,2	-21 420
1997	32 313	3,7	23 176	42,8	2,6	9 931	18,4	1,1	21 009	38,8	2,4	54 116	6,1	-21 803
1998	31 598	3,6	22 834	42,7	2,6	9 865	18,5	1,1	20 761	38,8	2,3	53 460	6,0	-21 862
1999	35 682	4,0	22 681	42,3	2,6	9 937	18,5	1,1	21 000	39,2	2,4	53 618	6,1	-17 936
2000	39 895	4,5	22 205	41,6	2,5	9 668	18,1	1,1	21 502	40,3	2,4	53 375	6,0	-13 480
2001	35 778	4,0	21 758	41,4	2,4	9 814	18,7	1,1	21 022	40,0	2,4	52 594	5,9	-16 816
2002	38 012	4,3	21 754	41,1	2,4	9 848	18,6	1,1	21 323	40,3	2,4	52 925	5,9	-14 913

1) Årligen. 2) Räknet på medelfolkmängden.

Tabell 5.24

Relativa antalet genom ena makens död eller äktenskapsskillnad upplösta äktenskap i varje vigselkohort efter antal år sedan vigselåret 1955 - 2002

Relative number of dissolutions of marriages through divorce or death of one spouse in each marriage cohort by number of years since marriage 1955 - 2002

Vigselår	Antalet genom ena makens död eller äktenskapsskillnad upplösta äktenskap per 1 000 ingångna efter antal år sedan vigselåret																					
	0	1	2	3	4	5	6	7	8	9	10	11	12	13	14	15	20	25	30	35	40	45
1955	1	5	14	26	40	54	67	79	90	100	111	123	134	145	157	167	241	311	377	440	509	587
1956	1	5	14	28	43	57	70	82	93	105	116	127	138	149	161	173	253	325	389	448	513	588
1957	1	5	13	27	43	58	70	84	96	108	120	132	143	154	166	179	255	324	384	444	509	585
1958	1	4	14	28	43	57	71	83	95	108	120	132	144	156	170	183	265	335	396	452	514	.
1959	1	5	14	27	42	57	71	84	98	110	123	135	148	162	176	194	274	345	403	457	516	.
1960	1	5	13	27	43	57	72	86	99	112	125	138	152	168	186	206	283	353	409	463	520	.
1961	1	5	14	29	45	61	76	90	104	118	132	148	163	184	204	223	301	370	425	476	532	.
1962	1	5	15	30	47	63	78	94	109	125	141	157	179	198	216	232	309	376	428	478	530	.
1963	2	5	15	32	48	66	82	98	113	130	147	170	192	211	228	244	322	386	437	483	.	.
1964	1	5	15	30	47	63	80	98	116	134	159	182	199	216	232	248	325	390	438	481	.	.
1965	1	4	14	29	47	65	83	102	121	146	170	189	206	222	238	254	330	392	441	484	.	.
1966	1	5	16	31	50	69	88	109	137	162	182	199	215	230	244	258	332	391	438	480	.	.
1967	1	5	13	30	48	68	88	117	143	163	181	198	213	228	243	259	328	389	435	478	.	.
1968	1	5	15	30	50	70	106	131	153	172	190	207	222	237	252	266	335	391	438	.	.	.
1969	1	5	15	34	55	88	115	138	156	175	192	208	224	240	255	269	336	394	441	.	.	.
1970	2	7	20	40	72	101	125	145	165	182	199	214	229	244	258	272	338	394	440	.	.	.
1971	2	8	21	55	84	110	131	151	169	185	202	218	233	248	262	275	340	396	443	.	.	.
1972	2	7	36	66	91	115	137	158	176	193	210	226	242	256	269	283	348	406	451	.	.	.
1973	2	19	46	73	98	121	142	162	181	197	213	230	246	262	275	288	356	414
1974	3	22	51	79	106	130	152	173	193	212	228	245	261	275	288	301	370	428
1975	4	23	52	82	111	135	159	181	200	219	236	252	267	281	296	309	379	436
1976	4	24	53	84	114	140	165	187	208	226	243	259	273	288	303	317	388	444
1977	5	26	56	90	123	152	177	199	220	237	253	269	284	299	314	328	397	453
1978	5	26	56	89	124	151	175	198	217	235	252	268	285	300	315	330	402
1979	5	24	53	88	119	146	171	193	212	230	246	264	280	296	312	328	399
1980	4	23	51	84	113	140	163	182	201	219	236	254	272	289	304	320	390
1981	4	23	52	84	115	141	164	184	204	224	243	261	278	295	312	327	399
1982	4	22	49	80	108	135	157	180	200	221	240	258	275	293	309	325	399
1983	5	24	54	83	110	136	159	180	201	222	242	261	279	295	311	327
1984	4	23	51	81	108	134	159	181	202	222	243	264	282	300	317	333
1985	5	25	51	82	113	140	165	189	211	232	253	272	290	306	322	341
1986	4	23	49	80	111	137	164	189	212	235	255	275	293	311	328	344
1987	4	22	50	83	115	146	175	201	226	248	267	287	307	325	341	358
1988	4	22	50	83	118	148	177	203	227	250	271	290	310	328	346
1989	2	11	31	59	88	116	142	167	189	211	232	252	271	289
1990	2	21	52	88	125	159	188	213	237	261	282	303	321
1991	4	24	55	93	128	161	191	217	241	264	286	306
1992	4	21	50	83	118	149	177	206	231	254	276
1993	4	23	52	87	123	157	187	214	240	263
1994	4	22	50	83	117	150	180	206	231
1995	5	22	51	84	120	154	184	210
1996	4	23	50	84	122	154	184
1997	5	24	53	88	124	156
1998	4	24	53	90	127
1999	4	24	55	92
2000	4	23	54
2001	5	25
2002	5

Anm: Tabellen revideras årligen med hänsyn till immigration/emigration

Tabell 5.25**Personer som nyregistrerat resp avregistrerat sitt partnerskap efter kön, länsvis 2002**

Persons who have newly registered or dissolved their partnership by sex and county 2002

Län	Nyregistrerat		Avregistrerat	
	Män	Kvinnor	Män	Kvinnor
Stockholms län	106	92	21	12
Uppsala län	3	8	-	-
Södermanlands län	2	3	1	3
Östergötlands län	5	4	-	1
Jönköpings län	-	2	2	1
Kronobergs län	-	2	2	-
Kalmar län	2	-	-	-
Gotlands län	2	4	-	2
Blekinge län	-	-	-	-
Skåne län	27	29	10	4
Hallands län	2	6	-	-
Västra Götalands län	47	27	9	10
Värmlands län	2	8	2	-
Örebro län	-	4	-	-
Västmanlands län	2	4	-	3
Dalarnas län	4	2	-	4
Gävleborgs län	-	-	-	2
Västernorrlands län	-	2	-	-
Jämtlands län	4	3	-	-
Västerbottens län	4	8	-	1
Norrbottnens län	-	2	-	2
Hela riket	212	210	47	45

Tabell 5.26**Personer som nyregistrerat sitt partnerskap efter kön och ålder 2002**

Persons who have newly registered their partnership by sex and age 2002

Ålder	Män	Kvinnor
-19	1	1
20-29	17	42
30-39	70	81
40-49	69	60
50-59	38	19
60-69	14	5
70-	3	2
Summa	212	210

Tabell 5.27**Personer som nyregistrerat och avregistrerat sitt partnerskap 1995 - 2002**

Persons who have registered or dissolved their partnership 1995 - 2002

År	Nyregistrerade partnerskap		Avregistrerade partnerskap	
	Män	Kvinnor	Män	Kvinnor
1995	498	167
1996	201	118
1997	158	104
1998	158	92	45	16
1999	154	133	42	38
2000	218	139	53	48
2001	195	186	43	62
2002	212	210	47	45

Anm: Tabellen visar enbart personer folkbokförda i Sverige